

# BILAN DE LA PRIME DE FONCTIONS ET DE RESULTATS 2021 DES DIRECTEURS D'HOPITAL (DH)

❖ **2 897 évaluations de directeurs d'hôpital attendues pour l'année 2021, 2 447 retours enregistrés, soit un taux de retour de 84,5 %.**

- ✓ Pour les chefs d'établissement : **79,7 %** / Pour les directeurs adjoints : **85,4 %**.
- ✓ **Hors directeurs en position de détachement**, le taux de retour atteint **88,6 %** (86,2 % chez les chefs d'établissement et **89,0 %** chez les directeurs adjoints).

## ❖ Cotation de la part fonctions (PF2021)

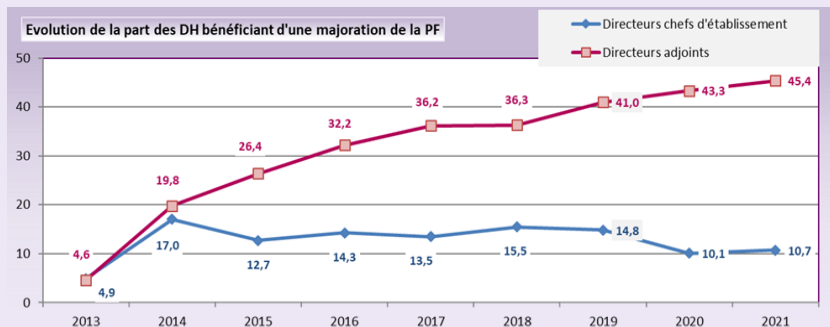
- ✓ **Chefs d'établissement hors classe**: **75,4 %** d'entre eux ont une cotation de **2,8**. Pour les classes exceptionnelles, la majorité (**61,9 %**) a une cotation égale à **3**.
- ✓ **Directeurs adjoints**  
Classe normale : cotation majoritaire à **2,6** pour **66,2 %** d'entre eux.  
Hors classe : cotation **2,7 à 75,3 %**.  
Classe exceptionnelle : **85,7 %** d'entre eux se répartissent sur la cotation **2,7 (38,1 %)** et **2,9 (47,6 %)**.

## ❖ Concession de logement

Tous emplois confondus, **145 DH** (127 directeurs adjoints et 18 chefs d'établissement) soit **6,8 % des DH**, n'ont pas de **concession de logement** et bénéficient du doublement de leur part fonctions (6,8 % en 2020).

## ❖ Majoration de la cotation de la part fonctions (+ 0,2) en 2021 :

- ✓ **10,7 % des DH chefs d'établissement** (14,3 % des directrices cheffes, 9,5 % des directeurs chefs).
- ✓ **45,4 % des directeurs adjoints** (46,6 % des directeurs adjoints hommes, 44,4 % des directrices adjointes).



## ❖ Majoration de la cotation de la part fonctions pour intérim en 2021

- ✓ **12,8 % des chefs d'établissement** ont bénéficié d'une majoration de la cotation de la part fonctions pour **intérim**, contre **1,6 % des directeurs adjoints**.

**Les écarts entre directrices et directeurs chefs d'établissement augmentent en 2021.**

Chez les **chefs d'établissement**, cette part est en forte augmentation pour les femmes : **41,4 %** (contre 15,8 % en 2020) et de **13,2 %** pour les directeurs hommes (17,1 % en 2020).

Chez les **directeurs adjoints**, la part pour intérim augmente légèrement : **1,4 %** des directrices adjointes (1,2 % en 2020) sont concernées par l'intérim, contre **1,7 %** (1,5 % en 2020) des directeurs.

## ❖ Cotation de la part résultats (PR 2021)

**PR moyenne** pour les directeurs **chefs d'établissement** : **5,8** (5,7 en 2020, 5,6 en 2019)

**PR moyenne** pour les **directeurs adjoints** : **5,0** (stable depuis 3 ans).

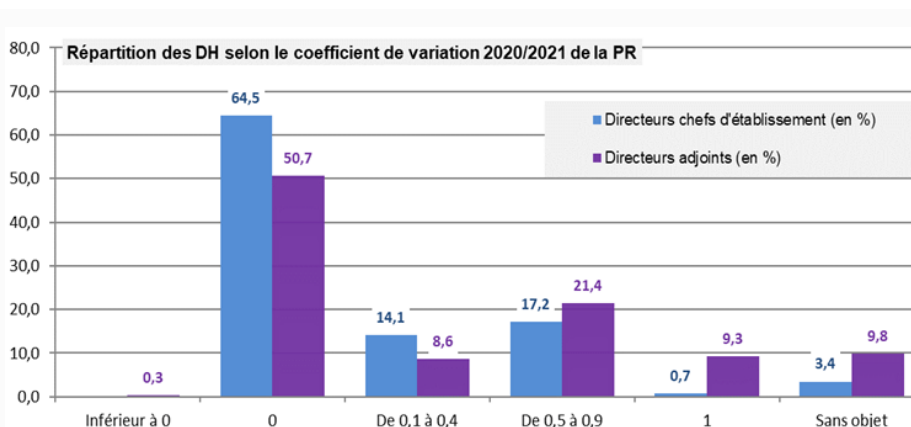
La quasi-totalité des DH, à l'exception des **directeurs adjoints de classe normale**, ont une PR 2021 supérieure ou égale à **3. 92,5 %** (88,2 % en 2020) des **chefs d'établissement** ont une PR supérieure ou égale à **5** et **68,8 %** (70,1 % en 2020) des **directeurs adjoints**.

Indicateurs sur la PR des directeurs d'hôpital	Chefs d'établissement	Directeurs adjoints	Ensemble des DH
<b>EFFECTIFS</b>	<b>290</b>	<b>1 845</b>	<b>2 135</b>
→ Femmes	<b>70</b>	<b>1 015</b>	<b>1 085</b>
→ Hommes	<b>220</b>	<b>830</b>	<b>1 050</b>
<b>PR moyenne :</b>	<b>5,8</b>	<b>5,0</b>	<b>5,1</b>
Classe normale	<b>4,7</b>	<b>2,9</b>	<b>2,9</b>
Hors classe (hors EF)	<b>5,8</b>	<b>5,7</b>	<b>5,7</b>
Classe exceptionnelle (hors EF)	<b>6,0</b>	<b>6,0</b>	<b>5,9</b>
Emplois fonctionnels (HC + CE)	<b>5,8</b>	<b>5,9</b>	<b>5,9</b>
→ Femmes	<b>5,8</b>	<b>5,0</b>	
→ Hommes	<b>5,8</b>	<b>5,0</b>	
<b>DH ayant une PR égale à 6 en 2021</b>	<b>76,6 %</b>	<b>58,4 %</b>	<b>60,9 %</b>
→ Femmes	<b>78,6 %</b>	<b>59,9 %</b>	<b>61,1 %</b>
→ Hommes	<b>75,9 %</b>	<b>56,6 %</b>	<b>60,7 %</b>
<b>DH ayant déjà atteint le plafond en 2020 (PR = 6 en 2020)</b>	<b>66,9 %</b>	<b>50,5 %</b>	<b>52,7 %</b>
→ Femmes	<b>72,9 %</b>	<b>52,3 %</b>	<b>53,6 %</b>
→ Hommes	<b>65,0 %</b>	<b>48,2 %</b>	<b>51,7 %</b>

La proportion de DH, ayant atteint le **plafond des cotations PR (6)**, passe pour les **chefs d'établissement**, de 61,3 % en 2019 à 69,3 % en 2020 et à **76,6 % en 2021** (soit + 7,3 points). Ces proportions sont de 53,1 % en 2019, 57,9 % en 2020 et de **58,4 % en 2021** pour les **directeurs adjoints**.

## ❖ Coefficient de variation 2020/2021 de la part résultats

En 2021, ont eu un **coefficient d'évolution de la PR** égal à zéro, **64,5 %** des **chefs d'établissement** et **50,7 %** des **directeurs adjoints**.

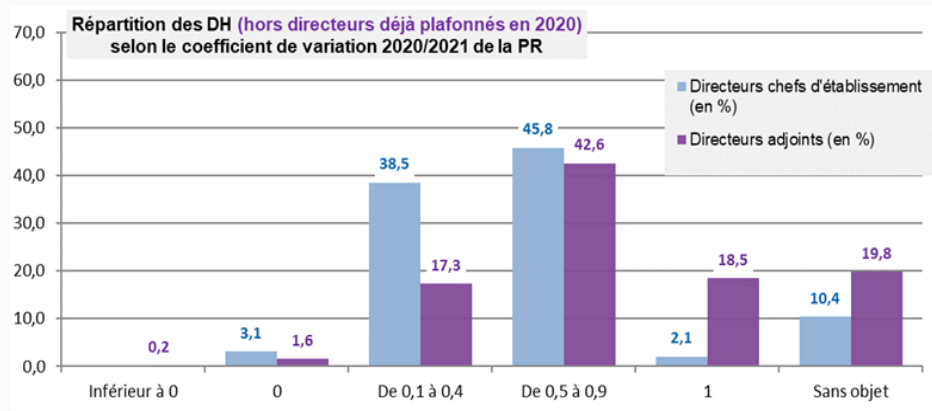


### Coefficient de variation Moyen :

- ✓ **Chefs d'établissement : 0,2**
  - ✓ **0,5** en Classe normale (C.N.)
  - ✓ **0,2** en Hors classe (H.C.)
- ✓ **Directeurs adjoints : 0,3**
  - ✓ **0,7** en Classe normale (C.N.)
  - ✓ **0,2** en Hors classe (H.C.)

**Hors directeurs déjà au plafond en 2020**, la part de directeurs ayant un coefficient d'évolution de la PR égal à zéro, est de 3,1 % pour les **chefs d'établissement** et de 1,6 % pour les **directeurs adjoints**.

### Hors DH déjà plafonnés en 2020 :

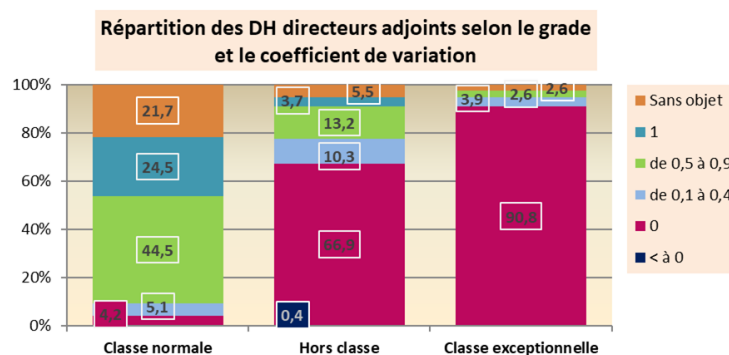
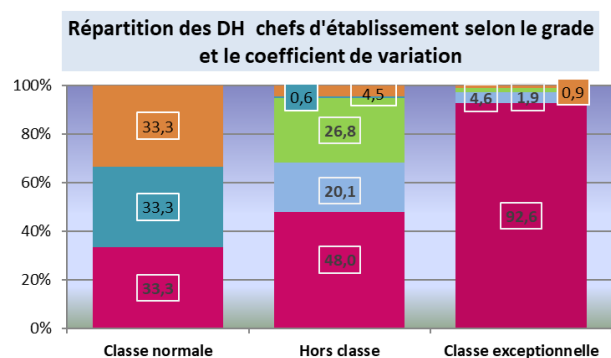


### Coefficient de variation Moyen :

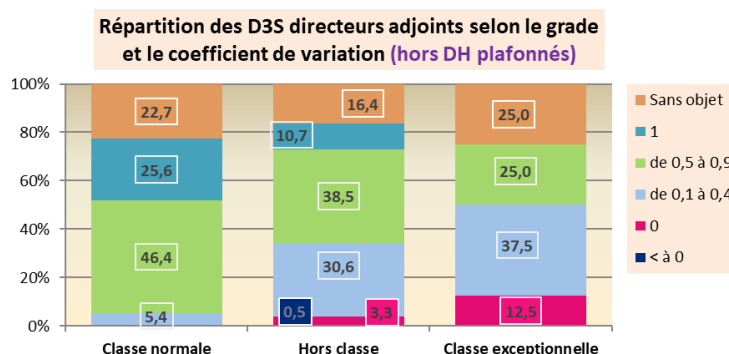
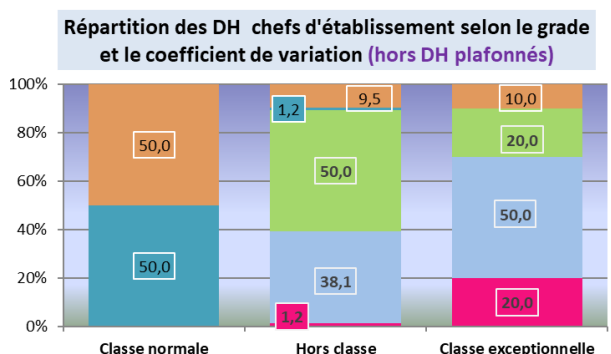
- ✓ **Chefs d'établissement : 0,5**
- ✓ **1,0 en Classe normale (C.N.)**
- ✓ **0,5 en Hors classe (H.C.) ;**
- ✓ **0,3 en Classe Exceptionnelle (C.E.)**
- ✓ **Directeurs adjoints : 0,6**
- ✓ **0,8 en Classe normale (C.N.)**
- ✓ **0,5 en Hors classe (H.C.) ;**
- ✓ **0,3 en Classe Exceptionnelle (C.E.)**

### Analyse selon le grade

Pour l'ensemble des directeurs, y compris les DH au plafond, 21 % est concerné par un coefficient compris entre **0,5 et 0,9** et plus de 50 % sont concernés par une cotation égal à **zéro**, dont plus particulièrement 64,6 % des hors classes (66,9 % des directeurs adjoints et 48,0 % des chefs d'établissement).



### Hors DH Plafonnés en 2020



**Hors directeurs déjà au plafond en 2020**, la moitié des DH **chefs d'établissement** en classe normale ont un coefficient de **1**, un coefficient compris entre **0,5 et 0,9** en hors classe et en classe exceptionnelle un coefficient compris entre **0,1 et 0,4**.

Chez les **directeurs adjoints**, la majorité des directeurs ont également un coefficient compris entre **0,5 et 0,9** pour les classes normales (46,4 %) et les hors classes (38,5 %).

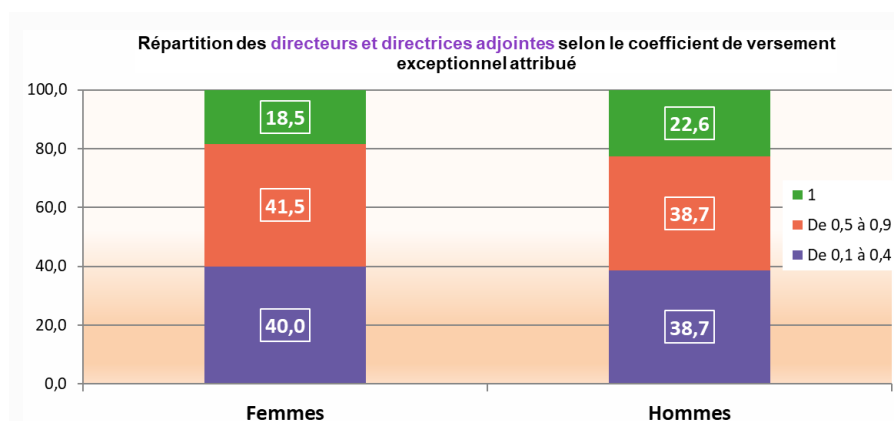
## ❖ Versement exceptionnel

Une très faible proportion de directeurs bénéficie du versement exceptionnel. 8 **directeurs chefs d'établissement** sont concernés par le versement exceptionnel : 2,1 % (2,8 % en 2020), contre 6,9 % des **directeurs adjoints** (12 % en 2020). Les directeurs adjoints de classe normale sont concernés davantage par le versement (16,8 % en 2021 contre 32,1 % en 2020).

Les directeurs **chefs d'établissement** enregistrent en moyenne un coefficient de versement exceptionnel de **0,4**, contre **0,5** pour les directeurs adjoints.

Coefficient de versement exceptionnel	Directeurs chefs d'établissement (en %)				Directeurs adjoints (en %)			
	Classe normale	Hors classe	Classe exceptionnelle	Ensemble	Classe normale	Hors classe	Classe exceptionnelle	Ensemble
Non concernés	66,7	97,8	99,1	97,9	83,2	96,8	98,7	93,1
De 0,1 à 0,4		1,7	0,9	1,4	6,1	1,5	0,0	2,7
De 0,5 à 0,9	33,3	0,6		0,7	6,9	1,2	1,3	2,8
1					3,8	0,6		1,4
<b>Ensemble</b>	<b>100,0</b>	<b>100,0</b>	<b>100,0</b>	<b>100,0</b>	<b>100,0</b>	<b>100,0</b>	<b>100,0</b>	<b>100,0</b>
<b>Nombre de directeurs</b>	<b>3</b>	<b>179</b>	<b>108</b>	<b>290</b>	<b>506</b>	<b>1 263</b>	<b>76</b>	<b>1 845</b>
<b>Part de directeurs concernés</b>	<b>33,3</b>	<b>2,2</b>	<b>0,9</b>	<b>2,1</b>	<b>16,8</b>	<b>3,2</b>	<b>1,3</b>	<b>6,9</b>
<b>Coefficient moyen</b>	<b>0,5</b>	<b>0,3</b>	<b>0,4</b>	<b>0,4</b>	<b>0,5</b>	<b>0,5</b>	<b>0,8</b>	<b>0,5</b>

Seulement deux directrices cheffes d'établissement sont concernées par le versement exceptionnel. Parmi les **directeurs adjoints**, les directrices sont concernées quasiment dans les mêmes proportions que les directeurs (6,4 % pour les femmes, 7,5 % pour les hommes).



En 2021, comme l'année précédente, de très légères différences sont observées au niveau des coefficients attribués entre **les directrices et les directeurs**.

Tous emplois confondus, **les directrices** sont plus nombreuses à avoir un coefficient compris entre **0,5 et 0,9** (41,5 %) mais aussi entre **0,1 et 0,4** (40,0 %).