

BILAN DE LA PRIME DE FONCTIONS ET DE RESULTATS 2020 DES DIRECTEURS D'ETABLISSEMENTS SANITAIRES, SOCIAUX ET MEDICO-SOCIAUX (D3S)

❖ **1 644 évaluations de directeurs d'établissements sanitaires, sociaux et médico-sociaux attendues pour l'année 2020, 1 417 retours enregistrés, soit un taux de retour de 86,2 %.**

- ❖ Pour les chefs d'établissement : **84,8 %** / Pour les directeurs adjoints : **87,7 %**.
- ❖ **Hors directeurs en position de détachement**, le taux de retour atteint **86,6 %** (**85,1 %** chez les chefs d'établissement et **88,7 %** chez les directeurs adjoints).

86,1 % (89,7 % en 2019) des directeurs chefs d'établissement sont évalués par le DGARS, **9,1 %** (7 % en 2019) par un représentant de l'État dans le département, les **4,9 %** (3,3 %, en 2019) restant concernant des directeurs détachés ou mis à disposition. Le taux de retour est de **84,7 %** (90 % en 2019) pour les premiers, **89,3 %** (80 % en 2019) pour les seconds et **45 %** (58,7 % en 2019) pour les derniers.

❖ **Cotation de la part fonctions (PF 2020)**

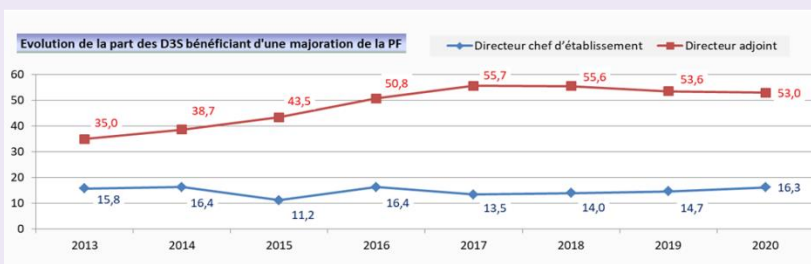
- ❖ **Chefs d'établissement** de classe normale: majoritairement sur la cotation **3** (92,5 %, +15,3 points par rapport à 2019). Chefs d'établissement en hors classe : cotation **2,8** pour 83,4 % (+ 30,6 points).
- ❖ **Directeurs adjoints** classe normale : majoritairement sur **2,6** (60,8 %) et **2,4** (31,3 %). Directeurs adjoints hors classe : cotation **2,7** (57,6 %) et **2,5** (26,1 %).

❖ **Concession de logement ou d'indemnité**

Tous emplois confondus, **3,9 % des D3S** soit **45** directeurs n'ont pas de **concession de logement ou d'indemnité** et bénéficient du doublement de leur part fonctions (3,3 % en 2019 et 4,5 % en 2018).

Majoration de la cotation de la part fonctions en 2020 pour:

- ❖ **16,3 % des directeurs chefs d'établissement**
- ❖ **53,0 % des directeurs adjoints**
- ❖ **31,8 % des femmes, 29,2 % des hommes.**



❖ **Majoration de la cotation de la part fonctions pour intérim**

Les écarts entre directrices et directeurs diminuent en 2020.

- ❖ **12,9 % des chefs d'établissement** ont bénéficié d'une majoration de la cotation de la part fonctions pour **intérim**, contre **4,5 % des directeurs adjoints** (respectivement 16,8 % et 4,4 % en 2019).
- ❖ Chez les **chefs d'établissement**, cette part est en diminution en 2020, **14,1 %** (- 7,9 points) des directeurs hommes bénéficient de cette majoration, contre **12,3 %** (- 1,5 point) des directrices.
- ❖ Chez les **directeurs adjoints**, la part pour intérim augmente légèrement pour les hommes : **4,3 %** des directrices adjointes sont concernées par l'intérim, contre **5,5 %** (+ 1,9 point) des directeurs.

❖ **Cotation de la part résultats (PR 2020)**

PR moyenne pour les directeurs **chefs d'établissement** : **4,8** (4,6 en 2019 et 2018)
PR moyenne pour les **directeurs adjoints** : **3,9** (contre 4,0 en 2019 et 3,8 en 2018).

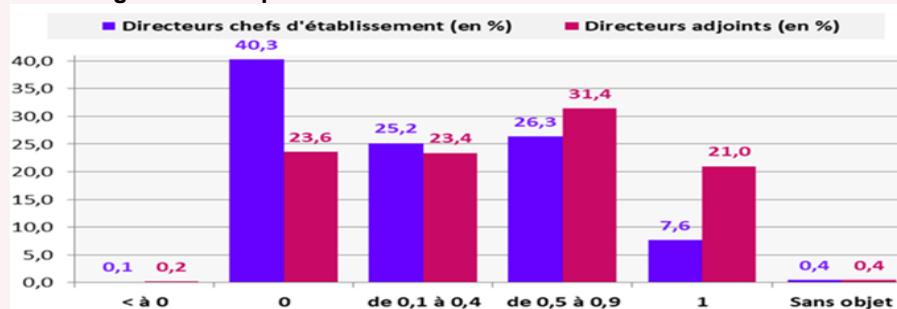
Les **chefs d'établissement hors classe** affichent la cotation moyenne la plus élevée (**5,5**), suivis des **directeurs adjoints hors classe** (**5,2**). **83,5 %** (+ 1,7 point) des **chefs d'établissement** ont une PR supérieure ou égale à 3, contre **65,4 %** (+ 27,5 points) des **directeurs adjoints**.

	Chefs d'établissement	Directeurs adjoints
EFFECTIFS	695	462
Femmes	432	352
Hommes	263	110
PR moyenne :	4,8	3,9
Classe normale	3,1	2,3
Hors classe	5,5	5,2
Femmes	4,7	3,9
Hommes	4,9	3,8
D3S ayant une PR égale à 6 en 2020	46,5%	26,2%
Femmes	41,7%	26,1%
Hommes	54,4%	26,4%
D3S ayant déjà atteint le plafond en 2019 (PR=6 en 2019)	38,1%	19,7%
Femmes	34,3%	19,3%
Hommes	44,5%	20,9%

La proportion de D3S, ayant atteint le **plafond des cotations PR (6)**, passe pour les **chefs d'établissement**, de 33,7 % en 2018 à 40,2 % en 2019 et à **38,1 %** en 2020. Ces proportions sont de 18,0 % en 2018, 25,1 % en 2019 et de **19,7 % en 2020**, pour les **directeurs adjoints**.

❖ Coefficient de variation 2019/2020 de la part résultats

Répartition des D3S selon les coefficients de variation 2019/2020 de la PR et la catégorie de l'emploi :



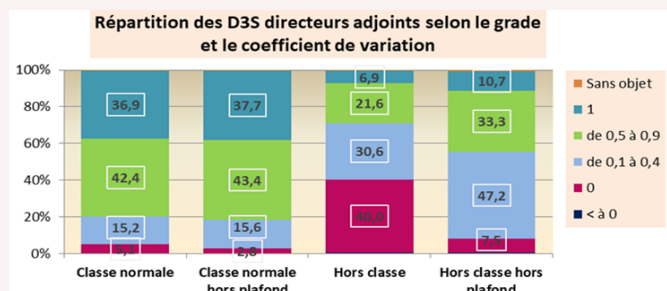
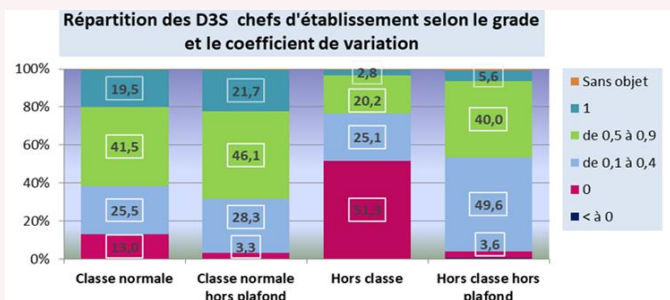
Coefficient de variation moyen :

- ❖ **Chefs d'établissement : 0,3**
 - ✓ 0,2 en Hors classe (H.C.)
- ❖ **Directeurs adjoints : 0,5**
 - ✓ 0,7 en Classe normale (C.N.)
- ❖ **Chefs d'établissement hors plafond : 0,5**
 - ✓ 0,4 en H.C.
- ❖ **Directeurs adjoints hors plafond : 0,6**
 - ✓ 0,7 en C.N.

Coefficient de variation 2019/2020	Directeurs chefs d'établissement			Directeurs adjoints		
	Classe normale	Hors classe	Ensemble	Classe normale	Hors classe	Ensemble
Nombre de D3S	200	495	695	217	245	462
Moyenne	0,6	0,2	0,3	0,7	0,3	0,5

Coefficient de variation 2019/2020 hors D3S plafonnés en 2019

Nombre de D3S	180	250	430	212	159	371
Moyenne	0,6	0,4	0,5	0,7	0,4	0,6



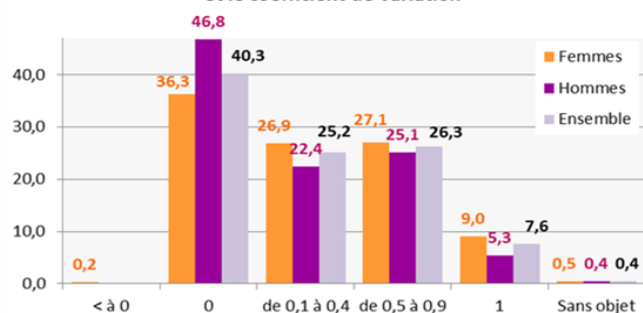
40,3 % (26,6 % en 2019) des **chefs d'établissement** (**51,3 % en H.C.**) et **23,6 %** (17,2 % en 2019) des **directeurs adjoints** (40,0 % en H.C.) ont eu un coefficient égal à zéro, pour près de la majorité pour cause de plafonnement (PR=6).



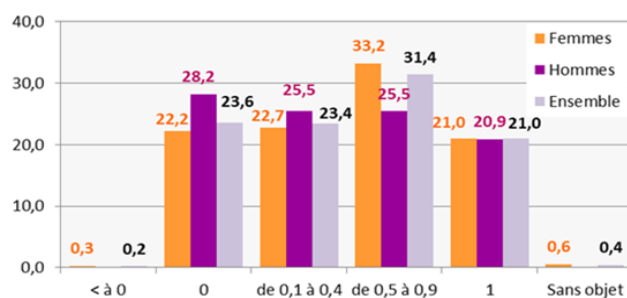
- ❖ Hors directeurs déjà au plafond en 2019, les coefficients moyens de variation passent de 0,3 à 0,5 pour les D3S chefs d'établissement et de 0,5 à 0,6 pour les directeurs adjoints.

Répartition des D3S chefs d'établissement et adjoints :

Répartition des D3S chefs d'établissement selon le sexe et le coefficient de variation

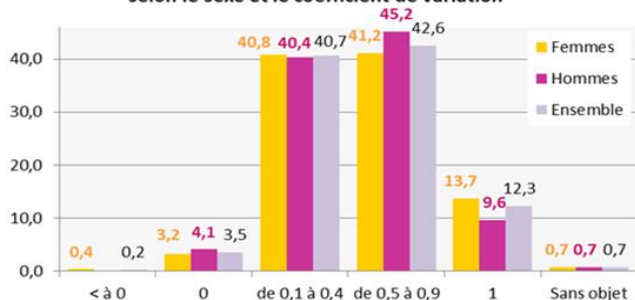


Répartition des D3S directeurs adjoints selon le sexe et le coefficient de variation

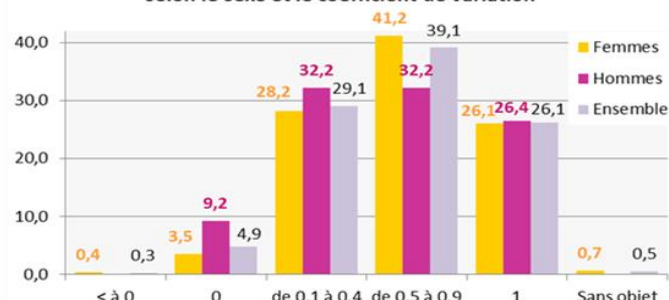


Analyse par sexe : pas de différence marquée même si les directrices sont moins nombreuses à bénéficier d'un coefficient égal à 0.

Répartition des D3S hors plafond chefs d'établissement selon le sexe et le coefficient de variation



Répartition des D3S hors plafond directeurs adjoints selon le sexe et le coefficient de variation



D3S hors plafond : la différence entre hommes et femmes est un peu plus marquée pour les directeurs adjoints notamment pour les coefficients de 0,5 à 0,9.

❖ Versement exceptionnel (VE)

6,2 % des directeurs chefs d'établissement bénéficient de ce versement (4,6 % en 2019).

Coefficient de versement exceptionnel	Directeurs chefs d'établissement								
	Classe normale			Hors classe			Ensemble		
	Femmes	Hommes	Ensemble	Femmes	Hommes	Ensemble	Femmes	Hommes	Ensemble
De 0,1 à 0,4	5,5	4,1	5,0	1,3	0,0	0,8	2,5	1,1	2,0
De 0,5 à 0,9	1,6	2,7	2,0	1,0	1,1	1,0	1,2	1,5	1,3
1 ou plus	10,2	4,1	8,0	1,0	0,5	0,8	3,7	1,5	2,9
Non concernés	82,7	89,0	85,0	96,7	98,4	97,4	92,6	95,8	93,8
Ensemble	100,0	100,0	100,0	100,0	100,0	100,0	100,0	100,0	100,0
Nombre de D3S	127	73	200	305	190	495	432	263	695
Part des D3S concernés	17,3	11,0	15,0	3,3	1,6	2,6	7,4	4,2	6,2
Coef. moyen attribué	0,7	0,6	0,7	0,6	0,8	0,7	0,7	0,6	0,7

D'avantage de directrices cheffes d'établissement en classe normale sont concernées par le VE (17,3 %, contre 11 % des hommes).

Coefficient de versement exceptionnel	Directeurs adjoints								
	Classe normale			Hors classe			Ensemble		
	Femmes	Hommes	Ensemble	Femmes	Hommes	Ensemble	Femmes	Hommes	Ensemble
De 0,1 à 0,4	3,1	5,4	3,7	2,1	5,6	2,9	2,6	5,5	3,2
De 0,5 à 0,9	6,2	8,9	6,9	1,0	3,7	1,6	3,4	6,4	4,1
1 ou plus	11,8	7,1	10,6	2,6	0,0	2,0	6,8	3,6	6,1
Non concernés	78,9	78,6	78,8	94,2	90,7	93,5	87,2	84,5	86,6
Ensemble	100,0	100,0	100,0	100,0	100,0	100,0	100,0	100,0	100,0
Nombre de D3S	161	56	217	191	54	245	352	110	462
Part des D3S concernés	21,1	21,4	21,2	5,8	9,3	6,5	12,8	15,5	13,4
Coef. moyen attribué	0,8	0,6	0,7	0,6	0,4	0,6	0,7	0,5	0,7

Les directeurs adjoints de classe normale sont plus nombreux à bénéficier d'un V.E. : 21,2 % (contre 6,5 % des hors classes). Dans l'ensemble, cette part s'établit à 15,5 % pour les hommes et à 12,8 % pour les femmes.