

BILAN DE LA PRIME DE FONCTIONS ET DE RESULTATS 2024 DES DIRECTEURS D'ETABLISSEMENTS SANITAIRES, SOCIAUX ET MEDICO-SOCIAUX (D3S)

❖ **1 515 évaluations de directeurs d'établissements sanitaires, sociaux et médico-sociaux attendues pour l'année 2024, 1 316 retours enregistrés, soit un taux de retour de 86,9 %.**

- Pour les chefs d'établissement : **92,2 %** / Pour les directeurs adjoints : **83 %**.
- **Concernant uniquement les D3S exerçant en établissement**, le taux de retour est de **89,8 %** (**92,9 %** chez les chefs d'établissement et **85,8 %** chez les directeurs adjoints).

❖ **Cotation de la part fonctions (PF 2024)**

- Hors majoration ou doublement PF, **Chefs d'établissement de classe normale** : cotation **3** pour **88,5 %** d'entre eux. **Chefs d'établissement en hors classe** : cotation **2,8** pour **79,3 %**.
- **Directeurs adjoints classe normale** : majoritairement sur **2,6** (**64,6 %**) et **2,4** (**31,4 %**).
Directeurs adjoints hors classe : cotation **2,7** (**69,1 %**) et **2,5** (**19,1 %**).

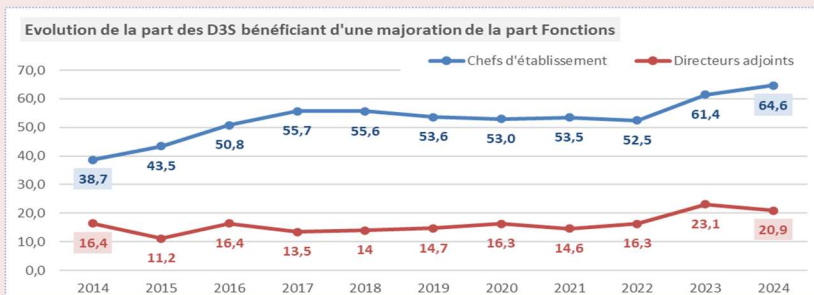
❖ **Concession de logement (PF 2024)**

Plus des 3/4 des chefs d'établissement (**76,8 %**) perçoivent une indemnité compensatrice de logement et **81,3 %** des directeurs adjoints. Tous emplois confondus, **23 directeurs**, soit **2,5 % des D3S**, ne disposent pas de concession de logement ni d'indemnité compensatrice de logement et bénéficient du doublement de leur part fonctions (**2,6 %** en 2023).

❖ **Majoration de la cotation de la part fonctions (+ 0,2) de la PF 2024)**

D3S concernés :

- **20,9 % des directeurs chefs d'établissement ;**
- **64,6 % des directeurs adjoints ;**
- **40,1 % des femmes**, contre **35,7 % des hommes**.



Source : CNG - SAGA

❖ **Majoration de la cotation de la part fonctions (PF 2024) pour intérim**

- **11,5 % des D3S** ont bénéficié d'une majoration de la cotation de la PF pour **intérim** ;
- les **directeurs hommes** sont davantage concernés : **12,3 %**, contre **11 %** des directrices ;
- les **chefs d'établissement** en sont également davantage bénéficiaires : **16,4 %** d'entre eux, contre **4,2 %** des directeurs adjoints (respectivement **14,4 %** et **4,2 %** en 2023) ;
- la majorité des chefs d'établissement concernés par l'intérim bénéficient d'une majoration de leur **cotation égale à 1** (**94,5 %** d'entre eux).

❖ **Cotation de la part résultats (PR 2024)**

PR moyenne pour les directeurs **chefs d'établissement** : **5,1** (5 en 2023 et 2022).

PR moyenne pour les **directeurs adjoints** : **4,1** (comme en 2023, 4 en 2022).

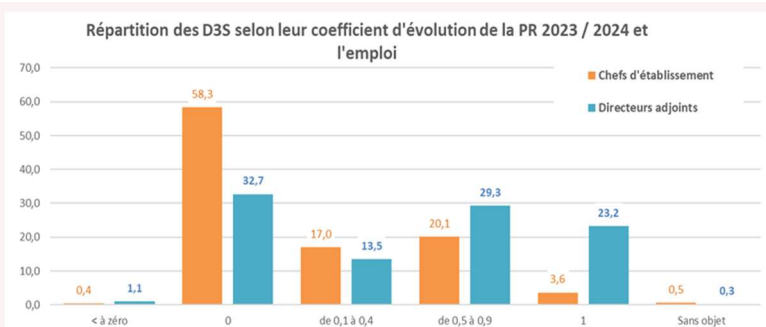
Depuis cinq ans, les **chefs d'établissement en hors classe** affichent la cotation de la PR moyenne la plus élevée (5,7 en 2024, 2023 et 2022, 5,6 en 2021, 5,5 en 2020). Les **directeurs adjoints en hors classe** affichent une PR moyenne de 5,4 en 2023 (comme en 2022 et 2022, 5,2 en 2021 et 2020).

	Chefs d'établissement	Directeurs adjoints
EFFECTIFS	552	379
<i>Femmes</i>	341	284
<i>Hommes</i>	211	95
PR moyenne :	5,1	4,1
Classe normale	3,2	2,5
Hors classe	5,7	5,4
<i>Femmes</i>	5,1	4,3
<i>Hommes</i>	5,2	3,6
D3S ayant une PR égale à 6 en 2024	63,0 %	35,4 %
<i>Femmes</i>	61,3 %	38,7 %
<i>Hommes</i>	65,9 %	25,3 %
D3S ayant déjà atteint le plafond en 2023 (PR=6 en 2023)	57,3 %	30,6 %
<i>Femmes</i>	55,9 %	33,5 %
<i>Hommes</i>	59,6 %	22,1 %

Source : CNG - SAGA

❖ Coefficient de variation 2023/2024 de la part résultats

Répartition des D3S selon les coefficients de variation 2023/2024 de la PR et la catégorie d'emploi :



Coefficient de variation moyen :

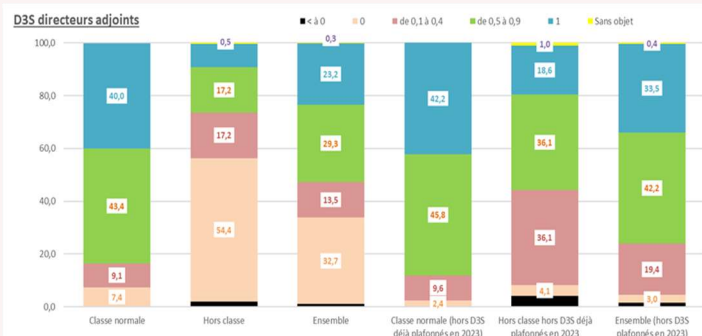
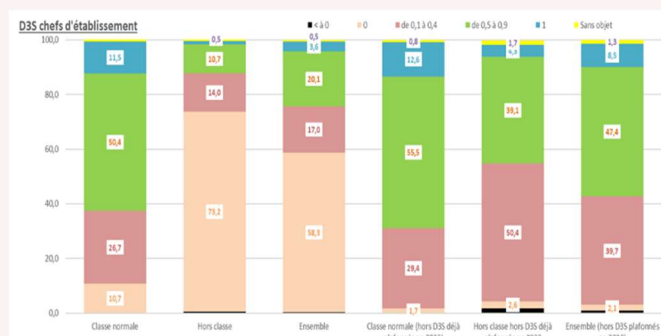
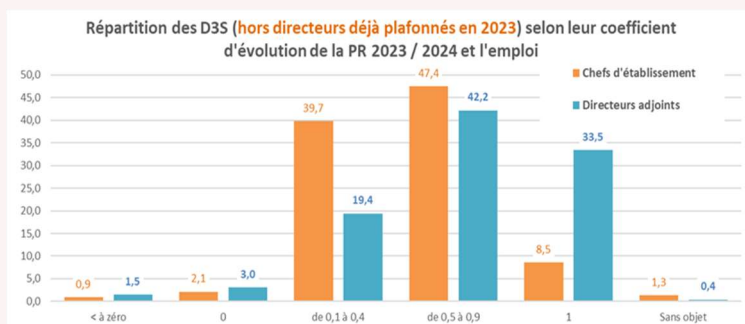
- **Chefs d'établissement : 0,2**
 - ✓ 0,1 en hors classe
 - ✓ 0,5 en classe normale
- **Directeurs adjoints : 0,5**
 - ✓ 0,2 en hors classe
 - ✓ 0,7 en classe normale

Source : CNG - SAGA

Hors directeurs déjà au plafond en 2023 :

Coefficient de variation moyen :

- **Chefs d'établissement : 0,5**
 - ✓ 0,4 en hors classe
 - ✓ 0,6 en classe normale
- **Directeurs adjoints : 0,7**
 - ✓ 0,5 en hors classe
 - ✓ 0,8 en classe normale

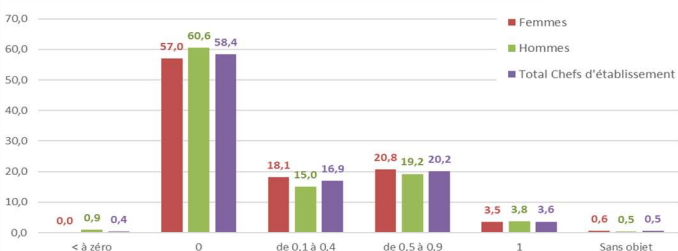


Source : CNG - SAGA

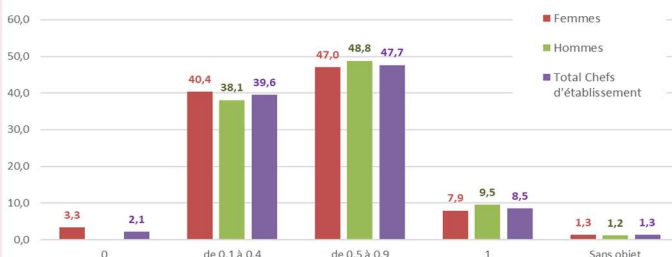
Analyse par sexe : Si les **directrices cheffes d'établissement**, sont moins nombreuses à n'avoir eu aucune évolution de PR (57 %, contre 60,6 %), elles sont également moins nombreuses à être au plafond de la part résultat en 2023 (55,9 % des directrices, contre 59,6 % des directeurs hommes).

Chez les **directeurs adjoints**, la tendance est légèrement inversée : 35,2 % des femmes n'ont pas eu d'évolution de la PR en 2024, contre 25,3 % des hommes. 33,5 % des directrices adjointes étaient déjà au plafond en 2023, contre 22,1 % des hommes directeurs adjoints.

Répartition des D3S **chefs d'établissement** selon le sexe et le coefficient de variation de la PR 2023/2024



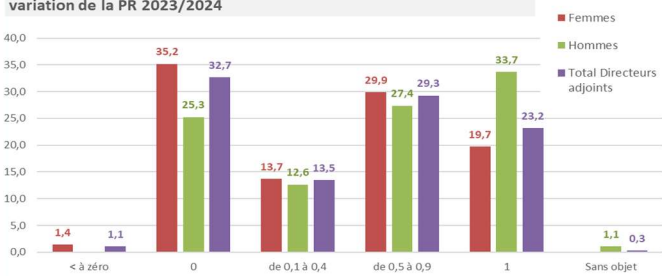
Répartition des D3S **chefs d'établissement (hors déjà plafonnés en 2023)** selon le sexe et le coefficient de variation de la PR 2023/2024



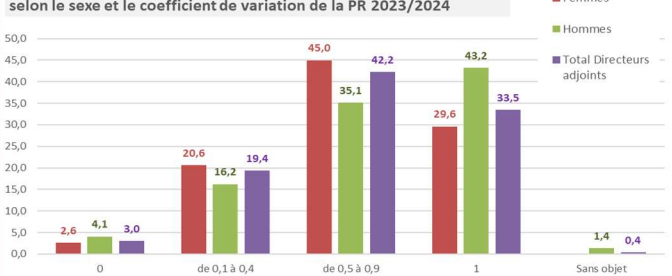
Source : CNG – SAGA

Hors **directeurs déjà au plafond de la PR en 2023**, **47,7 %** des D3S **chefs d'établissement** et **42,2 %** des directeurs adjoints ont un coefficient compris entre 0,5 et 0,9. Les hommes sont plus nombreux à avoir un coefficient d'évolution égal à 1 (9,5 %, contre 7,9 % chez les chefs d'établissement et 43,2 % chez les directeurs adjoints, contre 29,6 %, soit 13,6 points d'écart).

Répartition des D3S **directeurs adjoints** selon le sexe et le coefficient de variation de la PR 2023/2024



Répartition des D3S **directeurs adjoints (hors déjà plafonnés en 2023)** selon le sexe et le coefficient de variation de la PR 2023/2024

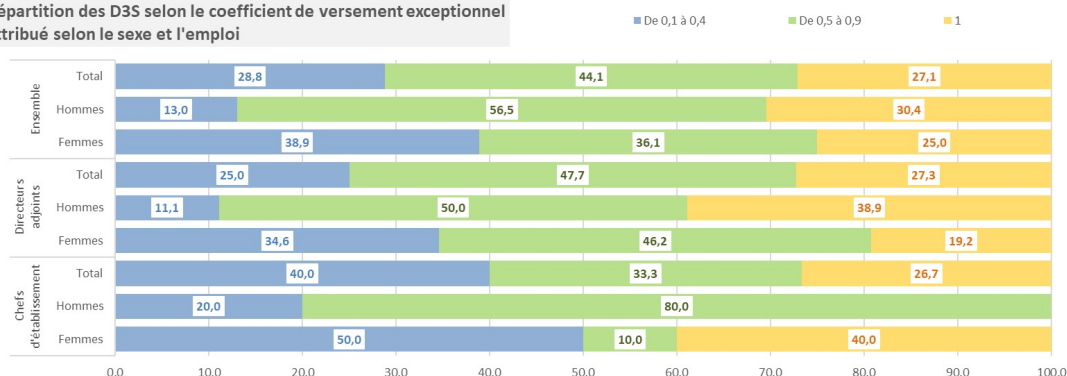


Source : CNG – SAGA

❖ Versement exceptionnel (VE)

59 D3S ont bénéficié d'un versement exceptionnel en 2024, soit **6,3 %** des directeurs évalués, avec **2,7 %** des directeurs **chefs d'établissement** (3,4 % en 2023) et **11,6 %** des **directeurs adjoints** (9,5 % en 2023).

Répartition des D3S selon le coefficient de versement exceptionnel attribué selon le sexe et l'emploi



Source : CNG - SAGA

Le coefficient moyen attribué pour les directeurs **chefs d'établissement** concernés est de 0,6, avec aucune différence observée entre les hommes et les femmes. S'agissant des **directeurs adjoints**, le coefficient moyen attribué est également de 0,6, avec cette fois-ci, un coefficient moyen plus élevé attribué aux hommes, 0,7, contre 0,5. Ils sont également davantage concernés par ce versement, représentant 18,9 % des directeurs adjoints (contre 13,8 % en 2023) et 9,2 % des directrices adjointes (contre 7,8 % en 2023). Sur l'ensemble des D3S concernés par le versement exceptionnel, 27,3 % ont obtenu un coefficient maximal de 1 (37,5 % en 2023), avec 30,1 % des D3S hommes et 25 % des D3S femmes (38,1 % des hommes en 2023 et 37 % des femmes).