

FICHE DE POSTE DE CHEF D'ETABLISSEMENT
- Etablissement public de santé -

I – INFORMATIONS INSTITUTIONNELLES SUR L'ETABLISSEMENT

Etablissement :

ASSISTANCE PUBLIQUE – HOPITAUX DE PARIS

S'il s'agit d'un emploi fonctionnel, préciser le groupe de rémunération :

☐ I

☒ II

☐ III

Cotation de la part fonctions de la PFR :

2,9

Nom - Prénom du directeur intérimaire :

Didier FRANDJI

Nom - Prénom du Président de CMEL :

Claire POYART

Nom - Prénom - Statut du Président du Conseil de surveillance :

Edouard COUTY

Organisation de la gouvernance APHP et GHU Centre :

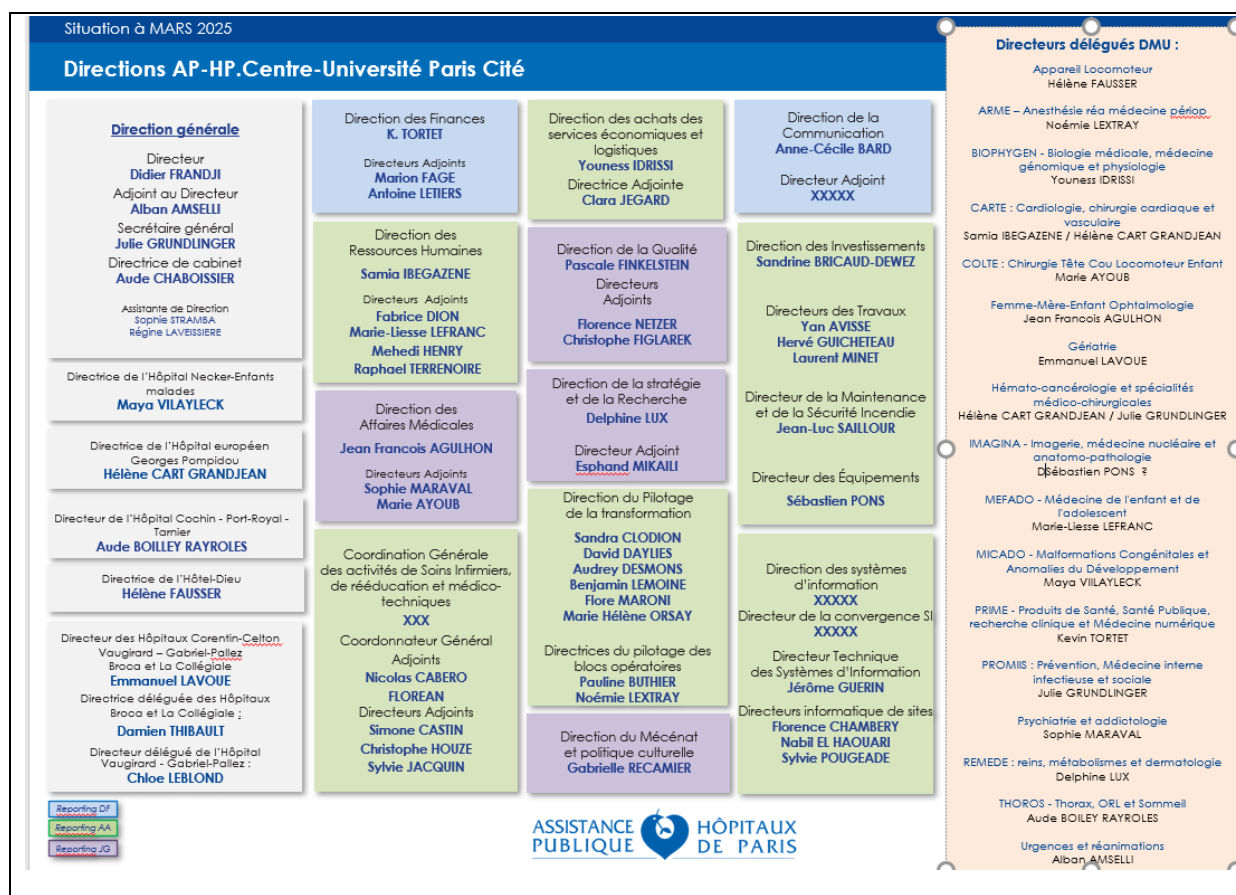
APHP :

- Directeur général Nicolas REVEL
- Président de la CMEL Remi SALOMON
- Présidente du directoire Anne HIDALGO

GHU Centre université de Paris :

- Directeur général de GHU Didier FRANDJI ;
- Présidente de la CMEL Claire POYART ;
- Doyenne UFR Sabine SARNACKI

Organigramme de direction indiquant les responsabilités et le positionnement hiérarchique du GHU



Composition du directoire APHP :

Membres avec voix délibérative :

- M. Nicolas REVEL, directeur général de l'AP-HP, président du directoire,
- M. le Pr Rémi SALOMON, président de la commission médicale d'établissement, premier vice-président du directoire, chargé des affaires médicales,
- M. le Pr Bruno RIOU, vice-président doyen du directoire, Doyen UFR de Médecine, Sorbonne Université,
- M. le Pr Gabriel STEG, vice-président du directoire chargé de la recherche,
- M. Loïc MORVAN, coordonnateur général des soins de l'AP-HP,
- Mme le Dr Diane BOUVRY, praticienne hospitalière, vice-présidente de la commission médicale d'établissement de l'AP-HP,
- M. le Pr Emmanuel MARTINOD, président de la commission médicale d'établissement locale du Groupe hospitalier universitaire AP-HP. Hôpitaux Universitaires Paris Seine-Saint-Denis,
- Mme Christine WELTY, directrice du Groupe hospitalier universitaire AP-HP. Sorbonne Université,
- Mme Laëtitia BUFFET, directrice générale adjointe,

Membres avec voix consultative :

- Mme Edith BENMANSOUR, directrice du Groupe hospitalier universitaire AP-HP. Hôpitaux Universitaires Henri Mondor,
- M. le Pr. Bahram BODAGHI, président de la commission médicale d'établissement locale du Groupe hospitalier universitaire AP-HP. Sorbonne Université
- Mme le Pr. Nathalie CHARNAUX, doyenne UFR de Médecine, Université Sorbonne Paris Nord,
- Madame le Pr. Anne COUVELARD, présidente de la commission médicale d'établissement locale du Groupe hospitalier universitaire AP-HP. Nord-Université Paris Cité,

- Madame Hélène GILARDI, Directrice par intérim du Groupe hospitalier universitaire AP-HP. Nord-Université Paris Cité,
- M. le Pr. Vianney DESCROIX, Médecine Bucco-dentaire Hôpital Pitié-Salpêtrière
- Mme Bénédicte ISABEY, directrice du Groupe hospitalier universitaire AP-HP. Hôpitaux Universitaires Paris Seine-Saint-Denis,
- M. Didier FRANDJI, directeur du Groupe hospitalier universitaire AP-HP. Centre-Université Paris Cité,
- M. le Pr. Bertrand GODEAU, président de la commission médicale d'établissement locale du Groupe hospitalier universitaire AP-HP. Hôpitaux Universitaires Henri Mondor,
- Mme le Dr Sonia DELAPORTE-CERCEAU, Anesthésiologie Réanimation -Hôpital Armand Trousseau -
- M. le Pr. Marc HUMBERT, doyen UFR de Médecine, Université Paris Saclay,
- Mme le Pr. Marie ESSIG, doyenne UFR des sciences de la santé, Université Versailles-Saint-Quentin-en-Yvelines,
- Mme Martine KAROUBI, représentante des usagers à l'hôpital Cochin AP-HP
- M. Christophe KASSEL, directeur du Groupe hospitalier universitaire AP-HP. Université Paris Saclay,
- M. le Pr. Xavier MARIETTE, président de la commission médicale d'établissement locale du Groupe hospitalier universitaire AP-HP. Université Paris Saclay,
- Mme Nathalie NION, cadre supérieur de santé de Département Médico-Universitaire, AP-HP. Sorbonne Université
- M. le Dr. David OSMAN, médecin coordonnateur de la gestion des risques liés aux soins à l'hôpital Bicêtre
- M. le Pr. Yann PARC, chef du service chirurgie générale et digestive à l'hôpital St Antoine,
- M.le Pr. Etienne GAYAT, Directeur général adjoint,
- Mme le Pr. Claire POYART, présidente de la commission médicale d'établissement locale du Groupe hospitalier universitaire AP-HP. Centre-Université Paris Cité,
- M. le Pr. Matthieu RESCHE-RIGON, doyen de la faculté de santé, Université Paris Cité
- Mme le Pr. Sabine SARNACKI, doyenne UFR de Médecine, Université Paris Cité
- M. Jacques WALCH, représentant des usagers à l'hôpital Avicenne AP-HP
- M. le Pr. Pierre WOLKENSTEIN, doyen UFR de Médecine, Université Paris Est Créteil.

Pôle médicaux et médico-techniques :

LES 17 DÉPARTEMENTS MÉDICO-UNIVERSITAIRES ET LEURS EXÉCUTIFS

Appareil locomoteur.....
ARME : Anesthésie - réanimateur - médecine périopératoire
BioPhyGen : Biologie médicale, médecine génomique, physiologie
CARTE : Cardiologie, chirurgie cardiaque et vasculaire
COLTE : Chirurgie tête-cou-locomoteur de l'enfant.....
FeMEO : Femme Mère Enfant et Ophtalmologie
Gériatrie
Hémato-cancérologie et spécialités médico-chirurgicales.....
IMAGINA : Imagerie, médecine nucléaire et anatomo-pathologie.....
MEFADO : Médecine de l'enfant et de l'adolescent.....
MICADO : Maladies congénitales et anomalies du développement
PRIME : Produits de santé, Santé Publique, Recherche clinique et Médecine numérique.....
ProMIIS : Prévention, Médecine interne infectieuse et sociale
Psychiatrie et addictologie.....
REMEDE : Reins, Métabolismes et Dermatologie
THOROS : Thorax, ORL et sommeil
Urgences et réanimations

Contractualisation interne :

DELEGATION DE GESTION VIS A VIS DES DMU

Le GHU dispose d'un dialogue stratégique et de gestion organisé avec les DMU.

Chaque année, les DMU disposent d'une conférence stratégique et budgétaire au cours de laquelle sont analysés le bilan activité-recettes-avancement des projets de l'année N-1 et sont fixés les objectifs et projets de l'année en cours.

Ce dispositif est complété de rencontres annuelles avec chacun des services du GHU associant la gouvernance du DMU et la direction.

Par ailleurs certains enveloppes ou missions sont totalement déléguées aux DMU :

- RH PM et PNM : moyens de remplacements et formation ; pilotage en masse salariale
- Travaux équipements informatiques achats : délégation enveloppes courantes annuelles
- Recherche : délégation des crédits d'intéressement recherche
- Efficience juste prescription transition écologique : suivi des objectifs conjointement fixés annuellement

II – INFORMATIONS STRATEGIQUES

(à remplir par le directeur général de l'agence régionale de santé)

Présentation générale du GHU APHP.Centre/université de Paris

Le Groupe Hospitalo-Universitaire AP-HP. Centre-Université de Paris regroupe les hôpitaux Broca-La Collégiale, Cochin - Port-Royal, Coeurin-Celton, l'Hôpital européen Georges-Pompidou, Necker-Enfants malades, l'Hôtel-Dieu et Vaugirard-Gabriel-Pallex et couvre le centre ouest de Paris.

Ses hôpitaux universitaires offrent à tous les âges de la vie, une prise en charge adaptée à toutes les pathologies, des plus simples aux plus complexes.

Il s'est organisé autour de 16 Départements Médico-Universitaires (DMU) multi sites. Il abrite près de 101 centres de référence ou de compétence sur les maladies rares. Il est le siège du Samu de Paris.

Ses 18 000 professionnels prennent en charge plus de 1 800 000 patients par an.

Rattachées à l'Université de Paris, ses équipes ont développé une approche médicale de haut niveau grâce à la forte synergie entre les unités cliniques, les plateaux techniques de pointe et les unités de recherche qui font du groupe hospitalo-universitaire un acteur majeur de la recherche clinique et fondamentale avec près de 2 200 projets en cours. Sa dimension universitaire se traduit également par l'accueil de plus de 1660 internes et étudiants hospitaliers et 3200 étudiants paramédicaux chaque année

Présentation de la structure et de l'équipe

Le GHU APHP Centre Université de Paris est composé de 7 sites :

- Necker – Enfants Malades
- Hôtel-Dieu
- Cochin - Port Royal - Tarnier
- Broca
- Hôpital Européen Georges Pompidou
- Vaugirard
- Coeurin-Celton

Nom – grade – adresse de la personne ayant rempli la présente fiche :

Didier FRANDJI Directeur du GHU
Nicolas REVEL Directeur Général de l'APHP

Personne à contacter à l'APHP :

Didier FRANDJI Directeur du GHU
Nicolas REVEL Directeur Général de l'APHP

PROFIL DU CANDIDAT

Profil du candidat attendu par le directeur général de l'agence régionale de santé au regard des caractéristiques du poste établi en liaison avec le président du conseil de surveillance :

(Nota : Le profil du candidat est apprécié par le comité de sélection au regard du parcours professionnel, de la formation, des acquis de l'expérience, des compétences et des évaluations du candidat.)

L'adjoint au directeur est chargé par le directeur de missions spécifiques et de dossiers transversaux relevant d'un pilotage institutionnel du plus haut niveau. Il assure notamment au sein de la direction la coordination des dispositifs de crise au sein du GHU.

DGA : L'adjoint au directeur seconde, et supplée en cas de besoin, le directeur du GHU dans l'ensemble de ses fonctions.

Il assure, avec le directeur du GHU, la définition et la mise en œuvre de la politique générale du Groupe Hospitalier.

Il coordonne, avec le directeur du GHU, l'action de l'équipe de direction.

Il assure, à ce titre, la supervision de certains domaines fonctionnels :

Sont placées directement sous sa responsabilité les directions fonctionnelles suivantes :

- Direction des systèmes d'information
- Direction de l'investissement, des travaux et de la maintenance
- Direction des Equipements
- Direction des Achats, des services économiques et logistiques
- Les Directeurs des opérations
- Direction des ressources humaines
- Direction des soins

Il assure la chefferie de projets de certaines opérations stratégiques du groupe hospitalier que lui confie le directeur du GH.

Il coordonne la politique et les actions de sécurité des biens et des personnes sur l'ensemble du GH.

Formation EHESP

Expérience souhaitée :

- Parcours professionnel diversifié en particulier en CHU,
- Expérience réussie dans la conduite du changement et la conduite de projets complexes,
- Forte implication dans le management relationnel, la coordination d'équipes de cadres dirigeants, de responsables médicaux et soignants,
- Connaissance des relations avec les autorités sanitaires, les élus, les universités et les EPST,
- Expérience de direction de plusieurs directions fonctionnelles exercées dans un CHU.

Compétences, savoir-faire, savoir-être, savoir-agir :

- Capacité à animer et à diriger des équipes,
- Goût pour l'animation, la mobilisation, la conviction,
- Management de projet,
- Techniques de gestion hospitalière : ressources humaines, finances, système d'information, patrimoine, recherche...
- Capacité d'engagement personnel, forte loyauté,
- Sens du collectif et du travail en équipe,
- Ecoute et négociation, sens de la communication,
- Esprit de synthèse et rigueur.

III – INFORMATIONS SUR LA PLACE DE L'ETABLISSEMENT DANS SON ENVIRONNEMENT :

Principaux objectifs du SROS et de la situation de l'établissement au regard du SROS : SROS en cours d'élaboration dans le cadre du PSRS en cours d'adoption par l'ARS.

Objectifs du SROS : (complété par le DGARS) :

--

Situation de l'établissement au regard du SROS (complété par DGARS) :

--

Projet de l'établissement : GHU Centre

Démarches, état de réalisation, organisation et pilotage de la démarche

LE PROJET STRATÉGIQUE GHU 2021-2025

PROJET STRATÉGIQUE 2021-2025
du GHU AP-HP Centre - Université Paris Cité avec un projet médical et de recherche, brique centrale du projet et 10 volets

Projet médical et de recherche

Axe 1 : • Conduire et réussir nos grands chantiers de restructuration et de modernisation pour mieux nous adapter aux besoins de la population

Axe 2 : • Répondre aux nouveaux besoins de prise en charge pour nos activités de recours

Axe 3 : • Mieux assurer nos missions de soins non programmés dans notre territoire de santé et mieux nous préparer aux crises sanitaires

Axe 4 : • Améliorer les parcours de prise en charge en relation avec les acteurs de territoire et au sein de l'hôpital

Axe 5 : • Soutenir l'excellence de la recherche

Contrat pluriannuel d'objectifs et de moyens:

--

Grands axes du CPOM :

- Amélioration de la qualité et de la pertinence des soins
- Développement des parcours coordonnés de santé
- Réduction des inégalités d'accès aux soins
- Soutien à la transformation numérique et à l'innovation
- Maîtrise des dépenses de santé

Appartenance à une direction commune : sans objet

Objet :

Créé le :

Nombre de membres :

Appartenance à un SIH : sans objet

Objet :

Créé le :

Nombre des membres :

Appartenance à un (ou plusieurs) GCS : sans objet

Objet :
Le GHU appartient à plusieurs GCS.
Créé le :
Nombre de membres :

Appartenance à une CHT : sans objet

Créé le ou projet en cours :

Etablissement concernés :

Autre forme de coopération (à préciser) :

IV–CHIFFRES CLEFS SUR L'ETABLISSEMENT

IV – 1) Budgétaires

- Charges du compte de résultat principal

Tableau : dernier compte financier et dernier EPRD exécutoire

	CEX 2023	CRPPM 2024	Prévision d'atterrissage 2024	Ecart CRPPM 2024 / PA 2024
CT1	1 023 425 437 €	1 072 461 148 €	1 071 211 195 €	-1 249 953 €
CT2	464 653 276 €	477 050 004 €	493 465 973 €	16 415 969 €
<i>In GHS</i>	191 611 575 €	205 668 745 €	196 708 645 €	-8 960 100 €
CT3	235 916 818 €	235 128 870 €	238 913 877 €	3 785 006 €
CT4	134 506 106 €	112 972 077 €	117 652 218 €	4 680 141 €
PT1	1 429 739 337 €	1 473 171 048 €	1 461 124 870 €	-12 046 178 €
<i>Séjours MCO</i>	654 551 271 €	667 616 169 €	660 049 281 €	-7 566 888 €
PT2	144 512 557 €	147 521 333 €	146 990 513 €	-530 819 €
PT3	233 686 469 €	235 160 201 €	239 343 755 €	4 183 554 €
Total charges	1 858 501 637€	1 897 612 100€	1 921 229 996€	23 617 897€
Total recettes	1 807 938 363€	1 855 852 582€	1 847 459 139€	-8 393 443€
RÉSULTAT	-50 563 274 €	-41 759 517 €	-73 784 123 €	-32 024 606 €

(Montant par titre en M€)

Commentaires sur la situation budgétaire :

Le résultat financier du GHU CUPC s'est établi en 2023 à -50,5M€.

- Tableau de financement de l'exercice « N »

Pour les recettes :

MONTANT DES AMORTISSEMENTS	MONTANT DES PROVISIONS	AUTRES
78.87M€	8.63M€	

Indicateurs de performance financière :

CAF : 45.66 M€

MARGE BRUTE : 14.10M€

Programme structurants d'investissement en cours :

- Bâtiment Pasteur à Cochin qui regroupera l'ensemble des activités d'hématologie et de médecine infectieuses et tropicales adultes du GHU
- Projet de regroupement des activités de néphrologie et de transplantation rénale adulte sur le site de l'Hôpital Européen Georges Pompidou
- Création d'un bâtiment dédié à l'urologie sur le site de Cochin
- projet médico chirurgical pédiatrique de Necker permettant notamment le développement de l'activité de chirurgie cardiaque
- Projet Nouvel Hôtel Dieu

• Chiffres clés



• Données sur le PMSI et la T2A : Données MCO

	2019	2023	2024	Evol 2024/2019	Evol 2024/2023	Ecart à la cible 2024 (taux)	2025 projeté	Evol 2025/2024	Evol 2025/2023
séjours HC	121 383	108 703	111 364	-8,3%	2,4%	0,7%	116 265	4,4%	7,0%
séjours HP	171 641	189 317	188 499	9,8%	-0,4%	-1,6%	192 802	2,3%	1,8%
Total	293 024	298 020	299 864	2,3%	0,6%	-0,7%	309 067	3,1%	3,7%

	2019 (tarifs 2024)	2023 (tarifs 2024)	2024 (tarifs 2024)	Evol 2024/2019	Evol 2024/2023	Ecart à la cible 2024 (taux)	2025 projeté (tarifs 2024)	Evol 2025/2024	Evol 2025/2023
Recettes HC	552 174 903 €	511 850 272 €	523 387 740 €	-5,2%	2,3%	0,0%	552 144 627 €	5,5%	7,9%
Recettes HP	142 671 778 €	137 080 645 €	135 453 984 €	-5,1%	-1,2%	-2,5%	137 979 841 €	1,9%	0,7%
Total	694 846 681 €	648 930 917 €	658 841 724 €	-5,2%	1,5%	-0,5%	690 124 468 €	4,7%	6,3%

- Les ressources humaines

(ETP des personnels - Source SAE)

Indicateurs :

ETP médicaux :1716

- dont médecins (hors anesthésistes) : 1390
- dont anesthésistes :124
- dont chirurgiens (hors gynécologues-obstétriciens) : 144
- dont gynécologues-obstétriciens :56

ETP non médicaux : 12 256

- dont personnels de direction et administratifs :1474
- dont personnels des services de soins :8045
- dont personnels éducatifs et sociaux : 151
- dont personnel médico-techniques : 1064
- dont personnel de rééducation : 342
- dont personnels techniques ouvriers : 1179

Commentaires sur les effectifs :

La masse salariale du PNM représente 1.07 Md€

IV – 2) Activité

- Activité d'hospitalisation année n-1

En hospitalisation complète

SEJOURS	2022	2023	Cible 2024	2024
BROCA	1 313	1 304	1 317	1 376
COCHIN	47 235	45 845	46 537	46 240
HOTEL - DIEU	1 789	1 806	1 806	2 229
CORENTIN CELTON	909	990	944	1 182
HEGP	30 186	29 463	30 090	30 649
NECKER	30 172	29 360	29 890	29 384
VAUGIRARD	-	-	-	-
PARIS CENTRE	111 604	108 768	110 584	111 060

En hospitalisation partielle

SEJOURS	2022	2023	Cible 2024	2024
BROCA	3 277	3 728	3 813	3 689
COCHIN	61 708	65 097	65 837	67 720
HOTEL - DIEU	4 797	4 867	4 951	4 629
CORENTIN CELTON	2 298	2 525	3 562	2 601
HEGP	70 906	70 437	69 525	66 909
NECKER	44 074	42 777	43 787	42 804
VAUGIRARD	-	-	-	-
PARIS CENTRE	187 060	189 431	191 475	188 352

Commentaires sur la situation de l'établissement dans sa zone d'attraction ou dans le secteur sanitaire au regard des autres établissements publics ou privés (concurrence, complémentarité, partenariat...) :

Commentaires sur la nature et le niveau des activités (points particuliers, difficultés...) :

La déclinaison du projet médical et de recherche emporte des opérations de restructuration majeures permettant la consolidation de nos axes forts (ex : néphrologie /transplantation ; hématologie, cardiologie et interventionnel...), et le développement d'un axe de prévention qui sera densifié à l'occasion de la finalisation du projet Nouvel Hôtel Dieu. Ces opérations conduiront aussi le projet médical de Necker à se focaliser sur sa composante pédiatrique autour notamment du développement des prises en charge médico-chirurgicales cardiologiques.

Les axes forces du GHU repose sur les activités de recours en particulier celle des maladies rares, le GHU comportant 101 Centre de référence, et aussi sur les activités de prises en charges oncologiques permettant des parcours totalement intégrés au niveau du GHU (dépistage, diagnostic, thérapeutique, soins de supports, séquençage, ACP, radiologie interventionnelle...).

Au niveau du GHU la dynamique de développement des activités ambulatoires se poursuit, et la diminution des contraintes sur le capacitaire grâce à une dynamique de recrutement qui semble reprendre devrait permettre une augmentation des activités en HC. Cependant ,les problématiques de recrutement dans certains secteurs perdurent et impactent la disponibilité en lits de certains services et plateaux médico-techniques en particulier des blocs opératoires.

V- EQUIPEMENTS ET PLATEAU TECHNIQUE

Lits et places installés – (Source SAE)

Indicateurs :

CI_AC1	Nb de lits installés en médecine : 1240
CI_AC2	- dont lits de soins intensifs : 157
CI_AC3	- dont lits de surveillance continue : 66
CI_AC4	- dont lits de réanimation : 126
CI_AC5	Nb de places installées en médecine : 371
CI_AC6	Nb de lits installés en chirurgie : 531
CI_AC7	Nb de places installées en chirurgie : 80
CI_AC8	Nb de lits installés en obstétrique : 178
CI_AC9	Nb de places installées en obstétrique : 25

Plateaux techniques – (Source SAE)

Indicateurs :

CI_E1	Nb de scanners : 11
CI_E2	Nb d'IRM : 8
CI_E3	Nb de TEP-SCAN : 4
CI_E4	Nb de tables de coronarographie : 6
CI_E5	Nb de salles d'intervention chirurgicale : 64
CI_E6	Niveau de la maternité : 2 type 3
CI_E7	Nombre de B (B et GHN à partir de 2009) : 790 MB

Principales opérations d'investissements en cours et programmées pour les 3 prochaines années :

Nature et montant :

Projet Nouvel Hôtel Dieu : 160 M€ Clinique de l'hématologie Cochin : 49 M€ Restructuration du plateau interventionnel d'HEGP : 12 M€
--

VI- SYNTHÈSE DES POINTS FORTS ET DES POINTS FAIBLES

Points forts :

- Projet médical ambitieux autour d'activités de recours emblématiques en particulier dans le champ des maladies rares
- Opération de restructurations majeures en cours permettant la déclinaison du projet médical et de recherche
- Activité de recherche très dynamique en lien avec les instituts de recherche
- Certification HAS Haute Qualité en Soins de l'ensemble des sites

Points faibles :

- Situation budgétaire dégradée
- Attractivité pour les personnels à améliorer

VII-LISTE DES DOCUMENTS POUVANT ÊTRE REMIS AU CANDIDAT SUR SA DEMANDE

Toute demande sera étudiée.

Les documents suivants sont notamment disponibles :

- Projet d'établissement 2021-2025
- EPRD 2024 et 2025
- Compte financier 2023
- Organigramme du comité de direction, du Comité exécutif, des DMU

Personne à contacter pour la communication de ces documents :

aude.chaboissier@aphp.fr

Le directeur général de l'APHP