

---

**FICHE DE POSTE DE CHEF D'ETABLISSEMENT**  
**- Etablissement public de santé -**

---

***Document de référence : Référentiel métier de directeur d'hôpital***

---

**I – INFORMATIONS INSTITUTIONNELLES SUR L'ETABLISSEMENT**

**Etablissement :**

Centre hospitalier « Louis Giorgi » d'Orange (84)

**Préciser les établissements concernés en cas de direction commune :**

Hôpital de proximité de Valréas – EHPAD de Piolenc – EHPAD de Bollène

**S'il s'agit d'un emploi fonctionnel, préciser le groupe de référence :**

☐ I

☐ II

☒ III

**Cotation de la part fonctions de la PFR :**

*(Si la vacance d'emploi est proposée à plusieurs grades du corps concerné, les cotations respectives pour chaque grade doivent être précisées ci-dessous)*

2.8

**Nom - Prénom et coordonnées du directeur intérimaire :**

Christophe GILANT, directeur

**Nom - Prénom du Président de CME :**

Dr Philippe BIGOT, médecin DIM

**Nom - Prénom - Statut du Président du Conseil de surveillance :**

Yann BOMPARD, Maire de la ville d'Orange, Conseiller départemental de Vaucluse

## Gouvernance :

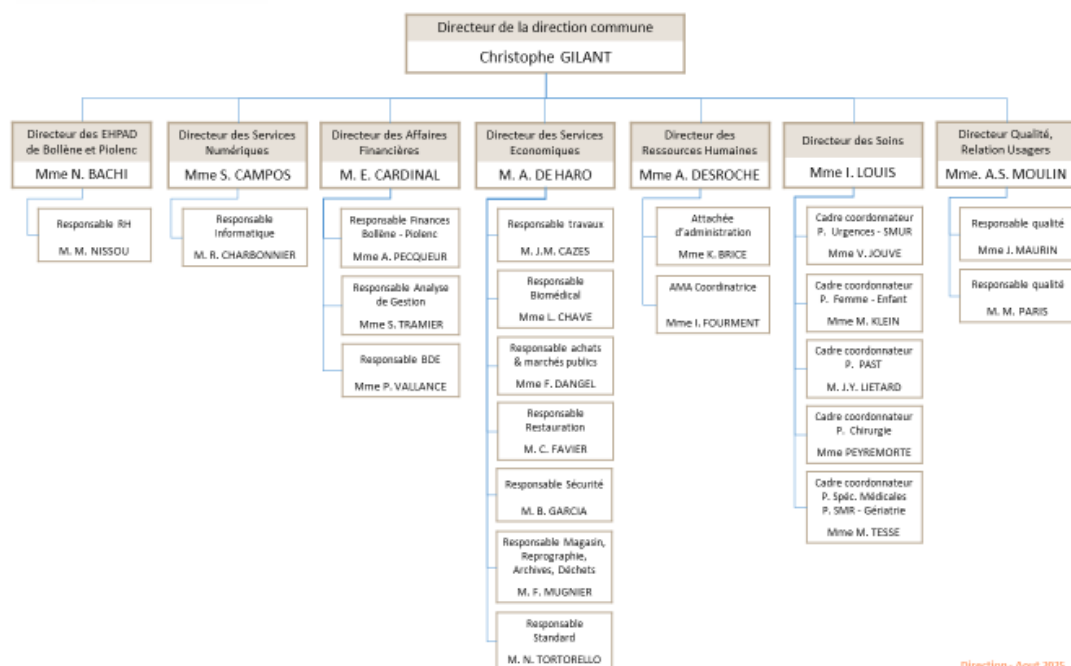
### Organigramme de direction indiquant les responsabilités et le positionnement hiérarchique :

Direction EHPAD BOLLÈNE ET PIOLENC	Direction des Services numériques et des partenariats culturels, internationaux	Direction des Affaires Financières	Direction des Services Economiques, des Achats, des services techniques et logistiques	Direction des Ressources Humaines	Direction des Soins	Direction Qualité et des relations avec les usagers
Nadia BACHI	Sabine CAMPOS	Emmanuel CARDINAL	Alain DE HARO	Anne DESROCHE	Isabelle LOUIS	Anne Sophie MOULIN
<p>le cadre du bon nement de la on commune entre les s hospitaliers NGE, et les EHPAD de IE et PIOLENC, le ur chargé des sites de IE et PIOLENC a pour de :</p> <p>enter le directeur dans teurs qui relèvent de la autonomie des sites : es locales, gestion et des modalités ission des résidents, ation et contrôle de la tion et de son iteux, réalisation du mme d'investissement, équipement y compris tique, gestion et suivi commandes de res, de produits et de s, conservation des nobiliers et immobiliers. er et suivre les affaires les : dossiers risation, projet lissement, convention e, organisation des es, gestion des lieux, relation avec les mes de protection des s, veille réglementaire.</p> <p>re l'encadrement des agents placés sous son autorité.</p>	<p>Dans le cadre de la stratégie numérique de l'établissement, en lien avec le GHT 84, il propose et met en œuvre le schéma directeur des systèmes d'information.</p> <p>Il propose et met en œuvre les actions de transformation numérique de l'établissement et plus particulièrement dans les domaines de la dématérialisation, de la télémédecine, de l'IA et de la robotique terrestre et aérienne.</p> <p>Il propose et met en œuvre la gestion de la sécurité et de la conformité numérique notamment en matière d'IA, en matière de RGPD en lien avec le DPO ; il propose et met en œuvre les audits et exercices en lien avec l'ARS, Le Grades, l'ANSSI, la CNIL et le GHT 84.</p> <p>Il assure l'encadrement des agents placés sous son autorité.</p> <p>Le directeur adjoint chargé de missions en matière de coopération internationale, de culture à l'hôpital et du mécénat propose au directeur et met en œuvre des actions dans les domaines spécifiés.</p>	<p>Dans le cadre de la politique générale de l'établissement, le directeur des affaires financières a pour tâches :</p> <p>D'assurer la préparation et le suivi budgétaire dans le respect des équilibres financiers, en lien avec les acteurs internes et les partenaires extérieurs.</p> <p>D'assurer le suivi et l'analyse de l'activité des services en partenariat avec ces derniers et le département de l'information médicale.</p> <p>D'assurer la prise en charge administrative des patients et la facturation.</p> <p>Il assure l'encadrement des agents placés sous son autorité.</p>	<p>Dans le cadre de la politique générale de l'établissement, le directeur des services économiques et des achats est chargé :</p> <p>D'assurer l'approvisionnement général de l'établissement en biens, produits, services et travaux courants, y compris dans le secteur biomédical.</p> <p>De définir et mettre en œuvre, en partenariat avec les directions fonctionnelles concernées, le plan d'équipement annuel.</p> <p>De tenir la comptabilité matière.</p> <p>D'assurer les actes de conservation des biens immobiliers et mobiliers.</p> <p>D'assurer la responsabilité des services techniques, logistiques et généraux. Dans le cadre du fonctionnement courant de l'hôpital, il affecte les ressources matérielles et logistiques internes et définit les prestations de services extérieurs.</p> <p>D'une façon générale, il participe au confort hôtelier des usagers et met à disposition des services les moyens matériels de leur action avec le souci de la sécurité et de l'amélioration continue de la qualité dans le cadre du budget alloué.</p>	<p>Avec le souci d'une politique d'amélioration continue de la qualité des pratiques professionnelles, le directeur des ressources humaines met en œuvre le projet social en dynamisant la concertation avec l'ensemble des personnels.</p> <p>Il met en œuvre une gestion prévisionnelle des emplois et des compétences, définit les effectifs, assure la gestion administrative des personnels et élabore le plan de formation.</p> <p>De manière générale, il assure la gestion des compétences professionnelles nécessaires à l'établissement aux regards des dispositions réglementaires et budgétaires mais aussi de l'organisation stratégique retenue et en tenant compte des impondérables humains.</p> <p>Il assure l'encadrement des agents placés sous son autorité.</p>	<p>Le directeur des soins, coordonnateur général des soins est responsable de l'organisation et de la sécurité des soins infirmiers, de rééducation et médico- techniques.</p> <p>Il préside la CSIRMT.</p> <p>Il anime les CIP avec l'objectif d'améliorer le parcours du patient.</p> <p>A partir des effectifs définis, il propose le recrutement et procède à l'affectation des personnels paramédicaux.</p> <p>Il met en œuvre le projet de soins en partenariat avec l'ensemble des acteurs concernés.</p> <p>Il est responsable de l'Institut de Formation des Aides- Soignants et coordonne l'activité socio-éducative.</p> <p>Il pilote le groupe DPI.</p> <p>Il assure l'encadrement des agents placés sous son autorité.</p>	<p>Le directeur de la qualité, de la communication et de la clientèle est chargé :</p> <p>D'impulser et piloter, en collaboration avec l'ensemble des acteurs, la démarche d'amélioration continue de la qualité et le développement des outils nécessaires.</p> <p>De coordonner et gérer les étapes de la certification : organisation, préparation, visite, suivi, etc. Il repère les freins organisationnels et recherche les moyens et les leviers.</p> <p>D'élaborer le plan de communication et de suivre sa mise en œuvre (livrets d'accueil, plaquettes d'information, charte graphique, centre de documentation, signalisation, etc.)</p> <p>De gérer les réclamations et les plaintes.</p> <p>Il assure l'encadrement des agents placés sous son autorité.</p>



CENTRE  
HOSPITALIER  
ORANGE

## ORGANIGRAMME



Direction - Août 2025

**Composition du directoire :**

Directeur général, Président du directoire

Dr Philippe BIGOT, DIM, Prescient de la CME, vice-président du directoire  
Isabelle LOUIS BURLAT, coordinateur général des soins, président de la CSIRMT

Dr Samir CHAMOUNI, chef du pôle Spécialités médicales  
Dr Sebastien THIBAUT, chef du pôle Chirurgie  
Dr Steliana ARSENE, cheffe du pôle Femme-Enfant  
Dr Guy COLOMBANI, Chef du Pôle URGENCES – Consultations, coordonnateur de la FMI  
URGENCES Haut Vaucluse

Assistent au directoire le Dr Laurent CELLES, chef du pôle SMR Gériatrie et les directeurs adjoints.

**Pôle médicaux et médico-techniques :**

**Le Centre hospitalier d'Orange** est organisé en six pôles d'activités cliniques.

- Le pôle « Urgences-SMUR » dispose de 10 boxes et de 10 lits-portes, 2 SMUR (1 à Orange, 1 à Vaison-la-Romaine), 26 ETP médicaux, 53 ETP non médicaux pour une activité de 38 500 passages en 2024.
- Le pôle « Spécialités médicales » avec 5 lits regroupant les spécialités suivantes : pneumologie, diabétologie, rhumatologie, cardiologie, gastro-entérologie, dermatologie. Des activités d'éducation thérapeutique pour le diabète de type 2 et la BPCO sont autorisées.
- Le pôle « Réadaptation et Gériatrie » regroupe les champs d'activité suivants : court séjour gériatrique, soins de suite et de réadaptation, lits de soins palliatifs, USLD pour un total de 110 lits.
- Le Pôle « Chirurgie » regroupe différents champs d'activité : chirurgie viscérale et digestive ; chirurgie orthopédique et traumatologique ; urologie, stomatologie, ophtalmologie et une Unité de surveillance continue. Activité 2024 : 3 377 interventions aux blocs opératoires.
- Le Pôle « Femme-enfant » regroupe les activités de Gynécologie-obstétrique, Pédiatrie, en hospitalisations et consultations. Il comprend également le bloc obstétrical. Il totalise 750 naissances en 2019.
- Le Pôle « Pôle d'Activités de Soutien Transversal » comprend le laboratoire de biologie médicale, la pharmacie centrale, la stérilisation, l'imagerie médicale et l'équipe opérationnelle d'hygiène hospitalière, le Département d'informations médicales, la Permanence d'accès aux soins de santé, l'équipe de liaison et de soins en addictologie, le centre de dépistage anonyme et gratuit, la lutte contre les escarres, la lutte contre la douleur, l'unité transversale de nutrition clinique et la mission de santé publique.
- 

**Description de la contractualisation interne :**

Tous les pôles disposent d'un projet de pôle, d'un contrat de pôle pluriannuel et d'une annexe annuelle.

## II – INFORMATIONS STRATEGIQUES

Le Directeur du Centre hospitalier d'Orange assure la direction de la direction commune avec les établissements de Valréas, de Piolenc et de Bollène.

Le directeur du Centre hospitalier d'Orange

En lien avec les orientations stratégiques du PRS, le Centre hospitalier d'Orange assure le rôle d'un établissement de recours infra-territorial sur le haut Vaucluse en ce qui concerne les spécialités médicales, le rôle pivot de sa maternité, le plateau technique et l'organisation de l'offre de soins en SSR.

Il garantit la prise en charge des urgences du Haut Vaucluse et du Sud de la Drôme dans le cadre d'une Fédération Médicale Inter-hospitalière des Urgences.

De nombreux partenariats sont consolidés notamment dans le cadre du GHT 84 de Vaucluse mais aussi avec le secteur privé et les établissements hospitalo-universitaires.

**Nom – grade – adresse de la personne ayant rempli la présente fiche :**

**Personne à contacter à l'agence régionale de santé :**

Siège : Monsieur Yann BUBIEN, directeur général de l'agence régionale de santé  
Monsieur Anthony VALDEZ, directeur de l'offre de soins

DD84 : Monsieur Loïc SOURIAU, directeur délégation de Vaucluse  
Madame Nadra BENAYACHE, directrice adjointe  
Monsieur Nicolas AURAND, chargé de mission Etablissements de santé  
Madame Bouchra NINY, chargée de missions performance de l'offre de soins hospitalières

## PROFIL DU CANDIDAT

**Profil du candidat attendu par le directeur général de l'agence régionale de santé au regard des caractéristiques du poste établi en liaison avec le président du conseil de surveillance :**

### **Expérience professionnelle appréciée :**

Il est attendu du futur directeur une expérience professionnelle lui permettant de démontrer :

- ses capacités managériales : des qualités de management stratégique,
- son expérience professionnelle de conduite de projets, idéalement de grande ampleur,
- son expérience dans la gestion du dialogue social indispensable,
- des coopérations et partenariats public-ESPIC-privé,
- un contexte d'évolution de l'offre de soins.

### **Connaissances particulières requises / prévues :**

- Qualités relationnelles importantes pour animer, mobiliser et convaincre les acteurs, multidisciplinaires et partenaires institutionnels du territoire de santé,
- Disposer d'une vision stratégique pour positionner l'établissement dans son territoire,
- Compétences en gestion de projet et gestion de crise.

### **Compétences professionnelles requises / prévues :**

- Capacité à gérer des situations complexes et multi-sites,
- Intérêt pour l'offre médico-sociale en faveur des personnes âgées,
- Rigueur en gestion financière,
- Capacité d'innovation, goût pour la transformation.

### III - MISSIONS ET ACTIVITES

#### **Missions générales, permanentes et spécifiques dans les domaines suivants :**

Le directeur de la direction commune des centres hospitaliers d'Orange et de Valréas et des EHPAD de Bollène et de Piolenc assure la conduite générale des 4 établissements publics en arbitrant les choix en cohérence avec les objectifs nationaux et régionaux fixés par l'ARS.

Bien que le CH d'Orange ne soit pas un établissement support de GHT, celui-ci joue un rôle pivot dans l'organisation des soins du Haut Vaucluse.

Le directeur est Vice-Président du GIE « IRM Nord Vaucluse », Administrateur du GCS départemental de Biologie de Vaucluse, Administrateur du GCSMS entre le CH de Valréas et l'EHPAD privé associatif « Beausoleil ».

Il adapte les établissements aux enjeux à venir en s'appuyant sur les médecins, les cadres et l'ensemble des personnels hospitaliers.

#### **Principaux projets à conduire :**

Assurer un pilotage des 2 CH au travers d'un management participatif par pôles.

Assurer la continuité du bon fonctionnement des 2 EHPAD par la mise en œuvre des projets d'établissements.

Maintenir une trajectoire budgétaire favorable pour les 4 structures.

Maintenir le haut niveau de certification HAS des 4 structures.

Maintenir les partenariats et coopérations tant publics que privés.

Conduire les opérations de travaux structurantes :

- Installation du 2<sup>nd</sup> IRM, Création d'un plateau territorial SMR sur Orange,
- Sécurisation électrique, réfection des toitures, de la chambre mortuaire, extension des équipements d'imagerie sur Valréas,
- Humanisation de l'EHPAD Les Capucins à Valréas,
- Extension capacitaire de l'EHPAD de Piolenc.

#### IV – INFORMATIONS SUR LA PLACE DE L'ETABLISSEMENT DANS SON ENVIRONNEMENT :

*Principaux objectifs du SROS et de la situation de l'établissement au regard du SROS : SROS en cours d'élaboration dans le cadre du PSRS en cours d'adoption par l'ARS.*

**Objectifs du PRS/ SROS et plan d'action à décliner au sein du territoire : (complété par le DGARS)**

**Situation de l'établissement au regard des priorités du PRS/SROS (complété par DGARS)**

**Contrat pluriannuel d'objectifs et de moyens:**

A renouveler

**Appartenance à une direction commune :**

Direction commune des centres hospitaliers d'Orange et Valréas et des EHPAD de Bollène et Piolenc  
Janvier 2020

**Appartenance à un (ou plusieurs) GCS :**

GCS de biologie médicale départementale  
Décembre 2013  
CH ORANGE, CH MONTFAVET, CH VALRES, CH VAISON LA ROMAINE,  
EHPAD de BOLLENE, PIOLENC, SAINTE CECILE LES VIGNES, JONQUIERES

**Autre forme de coopération (à préciser) :**

GIE IRM Nord Vaucluse 2008 – Groupes IMAGES – radiologues libéraux  
FMI URGENCES Haut Vaucluse – 2009 – CH d'ORANGE, de VALREAS et de VAISOIN la ROMAINE  
GCSMS CH VALREAS– EHPAD associatif « Beausoleil » à VALREAS 2009  
FMI PUI – 2021 – CH ORANGE et CH VALREAS

**CHIFFRES CLEFS SUR L'ETABLISSEMENT****V – 1) Budgétaires**

- Charges du compte de résultat principal

DEPENSES	COMPTE FINANCIER 2023	EPRD 2024	COMPTE FINANCIER 2024
Titre I	56,45 M€	56,39 M€	54,68 M€
Titre II	10,52 M€	10,63 M€	11,47 M€
Titre III	9,38 M€	9,03 M€	9,61 M€
Titre IV	4,52 M€	4,32 M€	4,98 M€
Total	80,87 M€	80,37 M€	80,74 M€
RECETTES	COMPTE FINANCIER 2023	EPRD 2024	COMPTE FINANCIER 2024
Titre I	53,56 M€	56,16 M€	56,01 M€
Titre II	5,48 M€	5,36 M€	5,18 M€
Titre III	15,43 M€	14,10 M€	15,49 M€
Total	74,47 M€	75,62 M€	76,68 M€
Résultat	- 6,4 M€	- 4,75 M€	- 4,06 M€

**Commentaires sur la situation budgétaire : Eléments constitutifs du résultat comptable****Résultat 2023****1. Les Charges : +6 M€ (+8,3%)****Titre 1 – Masse salariale : +4,6 M€**

Personnel Médical (PM) : +1,8 M€ (+13%) avec +2,46 ETP /  
Impact des mesures 2022 et 2023, hausse des ETPR.

Personnel Non Médical (PNM) : +2,8 M€ (+7,5%) avec +28,92 ETP /

EAP 2022, mesures GUERINI, GVT positif, effet volume (recrutements en chirurgie, MG, AMA, SICS).

**Titre 2 – Dépenses médicales et techniques : +200 K€**

Baisse : -400 K€ sur les fournitures de labo (automatisation, baisse PCR).

Hausse : +400 K€ produits pharmaceutiques (inflation, rétrocession).

+118 K€ prestations de chimio (baisse activité).

+56 K€ maintenance médicale (nouveaux contrats et automates).

**Titre 3 – Dépenses générales : +650 K€**

Alimentation : +230 K€ (loi Egalim, inflation, repas) / Énergie : +426 K€ (inflation)

/Assurances : +64 K€ (hausse RC, sinistralité) /Transports (Art. 80) : +60 K€

Contributions diverses : +85 K€ (CCPRO, GHT).

Baisse : -233 K€ sur les GCS (baisse activité).

**Titre 4 – Charges financières et amortissements : +640 K€**

Frais financiers : +230 K€ (hausse des taux, LTI mobilisé).

Amortissements et provisions : +447 K€ (dont 200 K€ pour CET).

**2. Les Recettes : hausse mais insuffisante****Titre 1 – Financements publics : évolution contrastée**

+512 K€ grâce à des crédits de fin de campagne.

Fin de la garantie de financement et mise en œuvre de la SMA (70/30) : déficit de -1,1 M€ sur les GHS.

Urgences : +738 K€ (dotation portée à 5,13 M€).

SMR : +400 K€ (total 5 M€, CNR > 1 M€).

MIGAC : -1,4 M€ (total 5,58 M€).

**Titre 2 – Recettes d'activité : +546 K€ /**

Moins de séjours, mais hausse de la DMS → +4% de journées et Tarifs : +6%.

**Titre 3 – Autres recettes : +2,1 M€**

Reprises sur rémunérations : +400 K€ (CET, URSSAF) / Recettes repas : +118 K€ /

Formations : +160 K€ / MAD : +495 K€ (nouvelles MAD, mesures salariales).

Rétrocessions : +250 K€ / Budgets annexes : +195 K€ / Recettes exceptionnelles : +576 K€ (FIDES, subventions).

**Résultat comptable final :**

Malgré une hausse des recettes, celles-ci ne compensent pas la forte augmentation des charges.

La mise en œuvre de la SMA avec une activité inférieure au socle entraîne un déficit du budget principal de 6,4 M€.

**Résultat 2024**

**1. Les Charges : Baisse importante -124 K€ (-0,15%)**

**Titre 1 – Masse salariale : -1,76 M€**

Non médical : -768 K€ (baisse intérim, heures sup, CDD/CDI).

Effet volume : -2 M€ (-5 %)      Effet prix : +1,2 M€ (GUERINI, 5 points d'indice, GVT...)

Médical : -998 K€ (baisse TTA, MAD, contractuels).

**Titre 2 – Dépenses médicales et techniques : +955 K€**

Baisse : -400 K€ sur les DMI et fournitures de labo (baisse de l'activité de Chir et nouveaux automates labo).

Hausse : +278 K€ produits pharmaceutiques (inflation, activité).

+979 K€ Sous-traitance (relance activité de chimio, panne scanner).

**Titre 3 – Dépenses générales : +235 K€**

Services extérieurs : +271 K€ (assurances +205 K€, maintenance +61 K€). Contributions GHT : +256 K€.

Baisse : -156 K€ sur les achats stockés et -138 K€ (transports et prestations informatiques)

**Titre 4 – Charges financières et amortissements : +452 K€**

Intérêts emprunts : +95 K€ (nouveaux emprunts) / LTI : +13 K€ / Titres annulés : +103 K€ /

Amortissements : +238 K€ (travaux urgences/UCA).

**2. Les Recettes : Progression limitée**

**Titre 1 – Financements publics : +2,4 M€ (+4,6%)**

GHS : +1,9 %, mais toujours -9 % sous la dotation de référence (écart de -2,3 M€).

SMA atténue l'écart (+1,3 M€), mais baisse nette de -500 K€ malgré une hausse tarifaire de +4,3 %.

Molécules onéreuses (MO) : +720 K€ (reprise chimio).

DMI : -95 K€ (baisse activité chirurgicale).

Urgences / IFAQ : +700 K€ (+14,6 %), mais IFAQ en baisse de -46 K€.

SMR : +31 %, soit 6,57 M€ (+3,1 M€ activité, -1,8 M€ dotation pop.).

Nouvelles recettes : toxines botuliques (+432 K€), exosquelette (+58 K€).

MIGAC : -2,2 M€ (fin aides exceptionnelles, reconduction partielle Ségur : 600 K€).

FIR : +14 %, soit 1,87 M€ (+250 K€ PDES, baisses sur précarité, tensions estivales...).

**Titre 2 – Recettes d'activité : -297 K€ / Plus de séjours, et baisse de la DMS = moins de journée et plus de prise en charges à 100 % et moins de patients étrangers.**

**Titre 3 – Autres recettes : stable**

IJ et CET : -295 K€ (-34 %), moins de maladie et de recrutements avec CET.

Ventes & prestations : +471 K€ (+7,46 %) (Repas : +109 K€ / MAD : +454 K€)

Formation : -84 K€

Subventions & participations : +162 K€ (dont 153 K€ FMIS SUN ES).

Produits exceptionnels : -256 K€ (fin régul FIDES 2022).

**Résultat comptable final :**

Déficit de 4,06 M€, en amélioration par rapport au déficit prévu de 6,4 M€.

Amélioration de 2,34 M€, notamment grâce à la baisse des charges de personnel.

Le déficit aurait été plus faible sans la baisse de l'IFAQ.



**Provision CET/Reprise sur provision CET 2023/2024 :**

**Provisions CET 2023 :** Constitution d'une provision de 367 K€ (112 K€ PM / 255 K€ PNM).  
Recettes en atténuation de 259 K€ pour le transfert de CET

**Provision CET 2024 :** Constitution d'une provision de 279 K€ (190 K€ PM / 89 K€ PNM).  
Recettes en atténuation de 126 K€ pour le transfert de CET

▪ **Tableau de financement de l'exercice « N »**

*Pour les dépenses :*

MONTANT DES INVESTISSEMENTS	REMBOURSEMENT DE LA DETTE	REPRISE PROV ET QUOTE PART SUB
4,285 M€	1,78 M€	0,58 M€

*Pour les recettes :*

MONTANT DES EMPRUNTS	MONTANT DES AMORTISSEMENTS	MONTANT DES PROVISIONS	AUTRES
4,7 M€	3,02 M€	0,62 M€	

**Indicateurs de performance financière :**

Taux de marge brute 2023/2024 : En 2023 - 4,3 % // En 2024 0,03 %

CAF nette mobilisable (CAF – Remboursement en capital des emprunts antérieurs) pour 2023/2024 :  
En 2023 - 5,55 M€ // En 2024 – 2,94 M€

Durée apparente de la dette 2023/2024: En 2023 - -6,4 // En 2024 – 23,3

**Programmes structurants d'investissement en cours en programmé pour les trois prochaines années:**

Ci-dessous le tableau récapitulatif des investissements en cours et à venir présenté dans l'EPRD 2025.  
Les investissements 2024 n'ont pas tous été réalisés et ainsi reporté en 2025.

	2024	2025	2026	2027	2028
<b>Montant total des immobilisations</b>	<b>4 700 000</b>	<b>5 262 500</b>	<b>5 152 500</b>	<b>5 003 000</b>	<b>2 062 000</b>
<b>H - Opération majeures</b>	<b>3 457 500</b>	<b>4 100 000</b>	<b>4 000 000</b>	<b>3 740 000</b>	<b>500 000</b>
Opération Réfection des Toitures		700 000	700 000		
Opération Urgences	1 190 000	30 000			
Opération UCA	1 072 500	40 000			
Opération USC	700 000	1 260 000			
Opération SMR	275 000	270 000	2 300 000	3 600 000	500 000
Opération IRM	100 000	1 500 000	600 000		
Opération Sécurité Incendie	120 000	300 000	400 000	140 000	
<b>H - Renouvel courant H</b>	<b>1 200 000</b>	<b>1 120 000</b>	<b>1 110 000</b>	<b>1 220 000</b>	<b>1 520 000</b>
Travaux	400 000	340 000	300 000	300 000	600 000
Equipement Médical	310 000	340 000	300 000	300 000	500 000
Equipement Non Médical	200 000	100 000	100 000	150 000	200 000
Informatique	290 000	340 000	410 000	470 000	220 000
<b>B - Montant Total investissement</b>	<b>42 500</b>	<b>42 500</b>	<b>42 500</b>	<b>43 000</b>	<b>42 000</b>

- **Les ressources humaines**

**ETP médicaux : 80 ETP rémunérés**

(dont 8,75 ETP d'autres disciplines telles que biologistes, pharmaciens, DIM...)

- dont médecins (hors anesthésistes) 50 ETP
- dont anesthésistes 7 ETP
- dont chirurgiens (hors gynécologues-obstétriciens) 9 ETP
- dont gynécologues-obstétriciens 5 ETP

**ETP non médicaux 684,19 ETP rémunérés**

- dont personnels de direction et administratifs 82 ETP
- dont personnels des services de soins 462 ETP
- dont personnels éducatifs et sociaux 5 ETP
- dont personnel médico-techniques 36 ETP
- dont personnel de rééducation 10 ETP
- dont personnels techniques ouvriers 88 ETP

**Quelques indicateurs de RH (source bilan social) :****Taux d'absentéisme : 9 % pour le PNM et 4,5% pour le PM****Taux de turn-over : 9 % pour le PNM et 12 % pour le PM****Nombre moyen de jours de formation par agent : 6 jours****V – 2) Activité****Données sur le PMSI****Nombre de séjours réalisés en 2024 : 12 264****Evolution activité sur trois ans en volume (nombre de séjours T2A) et en alorisation (montants des recettes T2A) :**

	31/12/22	31/12/23	31/12/24	2023/2024
Hospitalisation complète	8 599	8 614	8 602	-0,14%
Ambulatoire	2 221	2 497	2 277	-8,81%
Séances	1 078	1 088	1 385	27,30%
<b>Tous les séjours</b>	<b>11 898</b>	<b>12 199</b>	<b>12 264</b>	<b>0,53%</b>
CA moyen par RSS	2 549 €	2 608 €	2 827 €	8,42%
Valorisation AM	28 150 646 €	29 509 134 €	32 446 082 €	9,95%

**Evolution du case-mix sur deux ans :**

Niveau GHM	Séjour 2022	Mnt GHS 2022	Séjour 2023	Mnt GHS 2023	Séjour 2024	Mnt GHS 2024	Evo Séjour 2022/2024	Evo Montant 2022/2024
1	2 050	4 356 821,62	2 358	5 355 648,96	2 048	4 742 058,16	-0,10%	8,84%
2	1 128	4 449 984,94	1 247	5 154 704,36	1 265	5 498 266,67	12,15%	23,56%
3	1 503	8 728 745,56	1 460	8 913 773,24	1 567	10 280 401,29	4,26%	17,78%
4	391	3 121 949,64	341	2 835 240,07	466	4 227 673,80	19,18%	35,42%
A	1 741	3 202 066,84	1 332	2 588 277,12	1 365	2 808 853,48	-21,60%	-12,28%
B	262	534 045,34	205	430 812,94	201	464 657,41	-23,28%	-12,99%
C	16	56 128,54	22	75 476,16	15	69 917,27	-6,25%	24,57%
D			1	8 198,88	2	12 506,66		
E	60	49 656,19	54	46 810,93	49	45 701,09	-18,33%	-7,96%
J	953	1 211 787,20	1189	1 520 291,59	913	1 219 206,29	-4,20%	0,61%
T	1 728	882 343,30	1 837	953 832,82	1 979	1 034 712,07	14,53%	17,27%
Z	1 586	1 505 381,46	1 692	1 846 489,74	2 010	2 145 727,25	26,73%	42,54%
	<b>11 418</b>	<b>28 098 910,61</b>	<b>11 738</b>	<b>29 729 556,84</b>	<b>11 880</b>	<b>32 549 681,44</b>	<b>4,05%</b>	<b>15,84%</b>

**Dernier indice de performance connu :**

						National 2020		Région 2020		Catégorie 2020		Classe CM ambu. 2020	
	Etabl. 2016	Etabl. 2017	Etabl. 2018	Etabl. 2019	Etabl. 2020	2ème décile	8ème décile	2ème décile	8ème décile	2ème décile	8ème décile	2ème décile	8ème décile
Indicateur Composite de Performance CA	14.2	14.0	13.8	12.6	10.4	15.4	31.5	14.5	27.5	13.0	19.7	15.5	31.0
Volume ambulatoire	894	880	880	920	639	1089	5188	935	3863	688	2271	1271	5134
Indice d'organisation	0.932	0.922	0.916	0.842	0.782	0.898	1.073	0.892	1.081	0.852	1.010	0.858	1.060
Volume ambulatoire innovant	43	48	42	31	16	15	134	16	124	8	57	27	153

**Activité d'hospitalisation année 2024 (Activité globale - Source PMSI)**

Indicateurs :

TOTAL RSA

CI\_A1 6 042 RSA de médecine (HC)

CI\_A2 1 745 RSA de chirurgie (HC)

CI\_A3 1 295 de RSA d'obstétrique (HC)

CI\_A4 0 RSA de médecine (ambulatoire)

CI\_A5 1 021 RSA de chirurgie (ambulatoire)

CI\_A6 1 256 d'obstétrique (ambulatoire)

CI\_A7 1297 séances de chimiothérapie

CI\_A8 0 séances de radiothérapie

CI\_A9 0 séances d'hémodialyse

CI\_A10 88 de séances autres

CI\_A11 752 naissances

CI\_A12 3 377 d'actes chirurgicaux

**SSR** : nombre de RHA sur trois ans :**Nombre de RHA en SMR en 2022 : 320 / en 2023 : 382 / en 2024 : 401.****USLD et activités médico-sociales :****Nombres de journées USLD en 2022 : 10 625 / en 2023 : 10 609 / en 2024 : 10 687.**

**Commentaires sur la situation de l'établissement dans sa zone d'attraction ou dans le secteur sanitaire au regard des autres établissements publics ou privés (concurrence, complémentarité, partenariat...) :**

**Commentaires sur la nature et le niveau des activités (points particuliers, difficultés...) :**

**VI- EQUIPEMENTS ET PLATEAU TECHNIQUE**

Indicateurs :

CI_AC1	<b>100</b> lits installés en médecine : (25 MedA / 25 MedB / 28 MedC / 8 soins critiques / 10 UHCD / 4 Soins Pal)
CI_AC2	- dont <b>0</b> lits de soins intensifs
CI_AC3	- dont <b>6</b> lits de surveillance continue
CI_AC4	- dont <b>0</b> lits de réanimation
CI_AC5	<b>10</b> places installées en médecine
CI_AC6	<b>39</b> lits installés en chirurgie : (24 en Ortho... / 15 en visérale ...)
CI_AC7	<b>10</b> places installées en chirurgie
CI_AC8	<b>22</b> lits installés en obstétrique
CI_AC9	<b>0</b> places installées en obstétrique

***Plateaux techniques***

Indicateurs :

CI_E1	<b>1</b> scanners
CI_E2	<b>1</b> IRM
CI_E3	<b>0</b> TEP-SCAN
CI_E4	<b>0</b> tables de coronarographie
CI_E5	<b>5</b> salles d'intervention chirurgicale
CI_E6	Niveau <b>1</b> de la maternité
CI_E7	Nombre de B (ci-dessous le nombre de B depuis 2019)

Etabissements	2019	2020	2021	2022	2023	2024
Total général	9 309 965	10 940 003	12 183 520	11 315 123	9 787 958	10 011 560

## **VII- SYNTHESE DES POINTS FORTS ET DES POINTS FAIBLES**

## **VIII–LISTE DES DOCUMENTS POUVANT ETRE REMIS AU CANDIDAT SUR SA DEMANDE**

*Toute demande sera étudiée.*

Les documents suivants sont notamment disponibles :

Livret d'accueil, répertoire téléphonique, Rapport d'activité, RSU, Compte financier, EPRD, CPOM, rapport de certification.

**Personne à contacter pour la communication de ces documents :**

**Christophe GILANT**  
**cgilant@ch-orange.fr**

Le Directeur général de l'ARS PACA