

**FICHE DE POSTE DE DIRECTEUR ADJOINT**

**CORPS DES DIRECTEURS D'ETABLISSEMENTS SANITAIRES, SOCIAUX ET MEDICO-SOCIAUX**

***Document de référence : Référentiel métier de directeur d'établissement social ou médico-social***

***A remplir par le chef d'établissement ou le directeur intérimaire***

**Cotation de la part fonctions de la PFR :**

Classe normale : 2.6

Hors classe : 2.7

**I – INFORMATIONS SUR L'ETABLISSEMENT**

**Nom et raison sociale de l'établissement :**

Direction commune des EHPAD Emile Gérard & EHPAD Gaston Monmousseau

**Adresse complète :**

EHPAD Emile Gérard, 30 Allée de Joinville, 93190 Livry-Gargan

EHPAD Gaston Monmousseau (*en cours de reconstruction*)

**Adresse site internet :**

<https://www.ehpadegerard.com/>

**Type d'établissement :**

EHPAD ☒

Centre hospitalier ☐

Etablissement pour adultes en situation de handicap ☐

(À préciser ex : ESAT, MAS, FAM, etc.).....

Etablissement pour enfants en situation de handicap ☐

(À préciser ex : IME, IMPRO, etc.).....

Foyer de l'enfance ☐

(À préciser : autonome ☐

non autonome ☐)

Etablissement à vocation sociale ☐

(À préciser ex : CHRS, CADA etc.) .....

**Direction commune ou autres coopérations (indiquer les établissements liés par convention, et les projets de regroupement):**

Direction commune des EHPAD Emile Gérard & EHPAD Gaston Monmousseau

Groupeement de coopération social et médico-social (GCSMS) des EHPAD publics du 93 « Alliège », regroupant les 6 EHPAD publics autonomes du département.

**Présentation des établissements :**

**Le site de l'EHPAD Emile Gérard** est implanté dans la commune de Livry-Gargan.

En transport :

-Tramway à 300 m : ligne 4, station « L'Abbaye » reliant Bondy à Aulnay & Montfermeil  
-RER : ligne B, station « Aulnay-sous-Bois », ligne E « gare de Bondy »,  
-Grand Paris Express : ligne 16, gare de « Sevrans – Livry » en correspondance immédiate avec la gare du RER B. la ligne 16 irriguera le nord et l'est de la Seine-Saint-Denis.

Réseau routier : A3 puis N3, A1

**L'EHPAD Gaston Monmousseau** était situé au 9 rue Gaston Monmousseau dans la commune du Blanc-Mesnil. Cet établissement fait l'objet d'un projet de reconstruction. Son activité « physique » a été suspendue temporairement le temps des travaux (fermeture du site fin mars 2022. Hébergement temporaire de l'adresse administrative à l'EHPAD Emile Gérard).

**Services autorisés et nombres de lits et places :**

**L'EHPAD Emile Gérard** dispose de :

- 240 places d'hébergement permanent, dont une UVP de 38 places et un PASA de 14 places
- Un accueil de jour de 10 places et une plateforme de répit des aidants
- Un Centre de ressources territorial (Lauréat AAP 2024, déploiement 2025)

Des actions de relayage à domicile sont réalisées par les agents de la plateforme de répit dans le cadre du répit des aidants et la plateforme de répit expérimente en 2025 un service de relayage « longue durée » financé par le Conseil départemental.

L'EHPAD Emile Gérard dispose également d'une pharmacie à usage interne, gérée par une pharmacienne et des préparateurs en pharmacie. C'est un établissement en tarif global.

**L'EHPAD Gaston Monmousseau** avait une capacité autorisée de 80 lits et accueillait au 1er février 2022, 42 résidents et 61,5 ETP de professionnels. Ayant été ouvert en 1972 et n'ayant jamais eu de réelle restructuration, celui-ci n'était plus aux normes. Les lieux de vie et locaux étaient vétustes. Face à ces constats, l'activité de l'EHPAD a été suspendue temporairement le temps des travaux de reconstruction.

Toutefois, l'EHPAD poursuit son activité « administrative » du fait de l'existence de sa personne morale. L'hypothèse programmatique pour la reconstruction de l'EHPAD Gaston Monmousseau prévoit :

- 100 places d'hébergement permanent, dont une UVP de 15 places et un PASA de 14 places
- 7 places d'hébergement temporaire
- Un accueil de jour de 12 places

Dans une logique de parcours coordonné, le projet de reconstruction est pensé à l'échelle des deux établissements. De ce fait, à terme, seront également créés à l'EHPAD Emile Gérard :

- 1 UHR de 14 places
- Un accueil de nuit de 4 places

Par ailleurs, les locaux du CRT, dans un premier temps déployés à l'EHPAD Emile Gérard, seront, à terme, localisés à l'EHPAD Gaston Monmousseau.

**Personnels présents au sein de l'établissement :**

Effectif global au 01/01/2025 (EPRD 2025) pour EMILE GERARD : 219,97 ETP

Dont, pour l'EHPAD Emile Gérard : 214,89 ETP

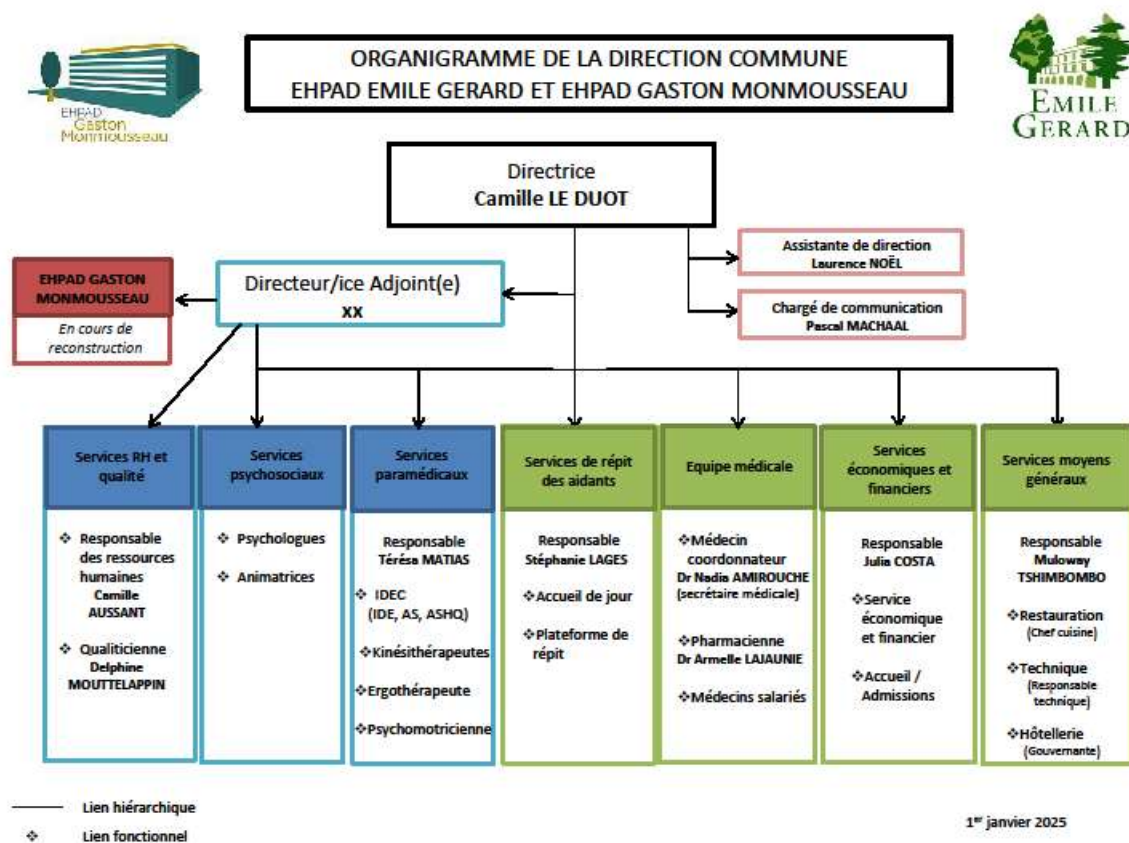
- personnels administratifs et techniques : 39,63 ETP
  - Direction /Administration : 17,48 ETP*
  - Service technique : 6 ETP*
  - Restauration : 12,15 ETP*
  - Hôtellerie : 4 ETP*
- personnels médicaux (tous statuts confondus) : 3,5 ETP
  - Médecin coordonnateur : 0,8 ETP*
  - Médecins prescripteurs : 1,7 ETP*
  - Pharmacienne : 1 ETP*
- personnels soignants : 170,76 ETP
  - ASH : 75,40 ETP*
  - AS et ASG : 69,9 ETP*
  - Psychologues : 2 ETP*
  - IDE : 15 ETP*
  - Cadres de santé/IDEC : 3,96 ETP*
  - Kinésithérapeute : 0,5 ETP*
  - Psychomotricienne : 0,5 ETP*
  - Préparateurs en pharmacie : 3,5 ETP*
- personnels sociaux et éducatifs : 1 ETP
  - Animatrice : 1 ETP*

Dont, pour l'Accueil de Jour /Plateforme de répit de l'EHPAD Emile Gérard : 5,08 ETP

- personnels administratifs et techniques : 0,04 ETP
  - Administration : 0,02 ETP*
  - Restauration : 0,02 ETP*
- personnels médicaux (tous statuts confondus) : 0 ETP
- personnels soignants : 4,04 ETP
  - Psychologue : 1 ETP*
  - Cadres de santé/IDEC : 0,04 ETP*
  - ASG : 3 ETP*
- personnels sociaux et éducatifs : 1 ETP
  - Animateur : 1 ETP*

Effectif global au 01/01/2025 (EPRD 2025) pour GASTON MONMOUSSEAU : 14 ETP

*Personnel toujours rattaché à l'EHPAD, soit en démarche d'accompagnement/recherche de poste, soit en arrêt maladie/disponibilité d'office pour raison de santé, soit en disponibilité/détachement/mise à disposition d'autres structures.*

**Organigramme :****Assemblées délibérantes / Présidents des Conseils d'administration :**

EHPAD Emile Gérard : Pierre-Yves MARTIN, Maire de Livry-Gargan

EHPAD Gaston Monmousseau : Jacky VILTART, Adjoint au Maire du Blanc-Mesnil

**Eléments financiers :**

Le GMP est de 787 et le PMP de 254 (validés successivement en 2017 et 2018).

La coupe AGGIR/PATHOS doit être refaite en 2025, dans le cadre du renouvellement du CPOM (dernier CPOM validé couvrant la période 2020-2024).

Le budget de l'EHPAD Emile Gérard est d'actuellement environ 17 millions d'euros. Celui de l'EHPAD Gaston Monmousseau de 350 000 euros (du fait de la suspension temporaire d'activité).

**Eléments RH :**

Taux d'absentéisme 2023 : 6,12%

Taux de turn-over 2023 : 16,57 %

Nombre moyen de jours de formation par agent en 2023: 2 jours

**Eléments Qualité et Gestion des risques :**

Evaluation HAS réalisée en Mai 2024.

Projet d'établissement EHPAD Emile Gérard : 2023-2027

Projet stratégique territorial du GCSMS « Alliège » : 2024-2028

**Projets architecturaux en cours ou à venir :**

Sur l'EHPAD Emile Gérard :

- Réfection de la façade et de la toiture de l'un des deux bâtiments composant l'EHPAD (démarrage des travaux en 2025).
- Projet « Link » /rénovation de logements pour les soignants en coopération avec les hôpitaux du territoire et le GCSMS « Alliège ».
- Rénovation des locaux / Projet de déplacement du PASA

Sur l'EHPAD Gaston Monmousseau :

- Projet de reconstruction de l'EHPAD sur un nouveau site au Blanc-Mesnil (rénovation à neuf et extension avec construction neuve de 7 578 m<sup>2</sup> SDO) pour un montant prévisionnel de 25 millions d'euros.

**Partenariats :**

Les deux EHPAD sont membres du GCSMS des EHPAD publics de la Seine-Saint-Denis « Alliège ».

Convaincus de l'intérêt de se coordonner, les six EHPAD publics fondateurs du GCSMS développent ensemble une stratégie de groupe public médico-social. Le GCSMS d'une capacité de 856 places est un atout indéniable afin de réunir les compétences, le savoir-faire et les ressources disponibles dans le but d'améliorer la qualité et l'efficacité de l'accompagnement des personnes âgées dépendantes.

Par ailleurs, l'EHPAD Emile Gérard fait partie de la Filière gériatrique du GHI Le Raincy-Montfermeil et du CHI Robert Ballanger qui proposent notamment :

- un dispositif mutualisé d'IDE de nuit sur 3 EHPAD;
- la médecine du travail sur le site de l'EHPAD Emile Gérard (à raison d'une ½ journée par semaine)
- une unité mobile extra-hospitalière pluri-thématique (soins palliatifs, HAD infirmière hygiéniste)
- une UHR

L'EHPAD Emile Gérard est également partenaires de :

- l'Hôpital gériatrique René Muret-Bigottini,
- l'Hôpital Casanova (unité cognitivo- comportementale )
- Le DAC Sud
- La CPTS
- Les services de la Ville de Livry Gargan : CCAS, Résidence autonomie, SSIAD...
- Les associations (France Alzheimer, aumônerie catholique, les petits frères des pauvres...).

## **II – PRESENTATION DU POSTE**

### **Intitulé du poste :**

Directeur/ice adjoint(e) de la direction commune des EHPAD Emile Gérard et Gaston Monmousseau, en charge de la Direction des Ressources Humaines et de la Qualité, et référent(e) du site de l'EHPAD Gaston Monmousseau.

### **Missions attachées à ce poste :**

#### **1. MISSIONS TRANSVERSALES EN TANT QUE DRH ET DIRECTEUR QUALITE**

##### **Stratégie :**

###### ***Définition d'une politique RH :***

- Définition, en lien étroit avec le chef d'établissement, de la stratégie R.H. de l'établissement, formalisation, mise en œuvre et évaluation des lignes directrices de gestion
- Négociation avec les partenaires sociaux du projet social et professionnel de l'établissement
- Mise en œuvre de la politique RH et de gestion prévisionnelle des métiers et des compétences, en conformité avec les évolutions stratégiques inscrites dans le projet d'établissement et en cohérence avec les indicateurs sociaux (mobilité, formation, pyramide des âges, etc.)
- Déclinaison de la GPMC dans l'ensemble des services en termes de recrutement, de formation, de gestion des évolutions professionnelles et des carrières et parcours professionnels
- Construction, sous l'autorité du Chef d'Etablissement, d'un organigramme et accompagnement des professionnels dans l'évolution de leurs pratiques
- Mise en place des exigences législatives

###### ***Définition d'une politique « Qualité, conditions de vie et sécurité au travail » :***

- Mettre à jour les différentes pratiques dans tous les services, définir des axes d'amélioration possibles, évaluer dans le temps la pertinence des changements et procéder à des ajustements
- Mener les projets en cours au sein de l'établissement en collaboration avec les équipes : supervision et encadrement de la rédaction des protocoles et procédure, audit de service, mise à jour des documents réglementaires (DUERP, DARDE, DARI, etc.), préparation des visites d'évaluation HAS et suivi des actions inscrites au projet d'établissement, analyse des événements indésirables et des plaintes et mise en place d'un plan d'action correctives, mise en conformité avec la réglementation s'appliquant à l'établissement (inspection sanitaire, commission sécurité incendie, plan bleu, RGPD, etc.).

##### **Coordination :**

- Organisation du dialogue social et coordination des actions visant à la résolution des conflits
- Suivi des indicateurs de fonctionnement ou de climat social avec l'équipe de direction, les responsables de services et les représentants du personnel
- Définition et suivi d'indicateurs de performance du service R.H

- Coordination et déclinaison de la politique de formation de l'établissement
- Organisation des Commissions Administratives Paritaires (le cas échéant)
- Animation du Comité Social d'Etablissement, et de sa F3SCT.
- Elaboration des procédures, modes opératoires et documents d'enregistrement du service RH et qualité
- Etablissement d'un plan de qualité dans l'établissement

**Opérationnel :**

- Suivi de l'évolution de la masse salariale, préparation et suivi de l'EPRD/ERRD sur la partie RH
- Encadrement direct de l'équipe du service RH et qualité
- Elaboration du RSU et du rapport d'activité annuel du service RH
- Suivi des plans de recrutement, du plan de formation, des procédures d'évaluation annuelle des agents, en lien avec les responsables de services
- Suivi des tableaux de bord RH
- Mise en œuvre des outils de GPMC (cartographie, RMC, fiches de poste, formations évaluateur/évalué, évaluation des agents sur GESFORM, etc.)
- Suivi de la politique qualité dans l'établissement
- Elaboration et suivi des plans d'actions en matière de qualité et des COPIL Qualité
- Assister, conseiller et former les équipes à la démarche qualité

**2. MISSIONS EN TANT QUE REFERENT(E) DU SITE DE L'EHPAD GASTON MONMOUSSEAU**

**Stratégie** (positionnement au sein du territoire, projet d'établissement, politique financière...) :

Participation à l'élaboration de la stratégie qui doit être définie à l'échelle des deux établissements de l'est du territoire Sequano-Dyonisien de la direction commune.

Le directeur adjoint définit et fait évoluer le projet d'établissement en lien avec le directeur et en conformité avec le CPOM. Il conduit et évalue la mise en œuvre des orientations stratégiques définies dans le projet d'établissement et dans tous les projets qui le constituent.

**Organisation et conduite générale de l'établissement** (gouvernance, organigramme de direction, délégations...)

Participation à l'animation des CODIR hebdomadaires avec le chef d'établissement.

Animation des réunions spécifiques à l'EHPAD Gaston Monmousseau.

Assurer un management de proximité de nature à préserver le climat social.

Gestion quotidienne du site : admissions, gestion des ressources humaines, organisation du travail, entretien avec les résidents, familles et représentants légaux, gestion du dialogue social, suivi des travaux et contrats de maintenance...

Veiller à maintenir un taux d'occupation optimal de nature à préserver les objectifs de dépenses dans un cadre contraint de déficit budgétaire.

Participation à l'élaboration du budget défini par le chef d'établissement.

Lien avec le comptable public dans le suivi du budget et de la gestion quotidienne des mandats et titres.

Suivi des achats et marchés publics propres à l'EHPAD Gaston Monmousseau.

**Coordination externe et interne** (coopérations, réseaux, décisions et arbitrages, négociation ...)

Animation et préservation des partenariats de l'EHPAD avec l'ensemble des acteurs du territoire (filiales gériatriques, CPTS, DAC, services de la commune du Blanc-Mesnil et des communes partenaires dans le cadre du CRT).

**Principaux projets à venir :**

- Suivi du projet de reconstruction de l'EHPAD sur un nouveau site (permis de construire, suivi des travaux, ..)
- Suivi du déploiement de la direction commune dans le cadre de l'ouverture du nouvel établissement (organigramme, gestion de l'organisation du travail, gestion du budget, recrutement à l'ouverture...)
- Recherche d'harmonisation des outils et des pratiques qualité entre les deux établissements.

**3. MISSIONS DANS LE CADRE DU GCSMS**

- Consolidation du GCSMS en collaboration avec les directeurs des autres établissements
- Impulsion, coordination et suivi de projets communs
- Déploiement du plan stratégique territorial 2024-2028

**4. AUTRES MISSIONS GENERALES, PERMANENTES ET SPECIFIQUES :**

- Participer aux instances délibératives et animer les CSE et F3SCT
- Participer aux gardes administratives
- Participation avec l'équipe de direction aux orientations stratégiques de l'établissement et co-conduite de la politique institutionnelle
- Participation à la stratégie financière à la négociation du CPOM

**Expérience professionnelle appréciée :**

Les expériences professionnelles dans les domaines suivants seront particulièrement appréciées :

- Direction d'établissements médico-sociaux du secteur PA
- Direction des ressources humaines
- Familiarisation avec la conduite de projets (architecturaux notamment) et les modes de coopération sur le territoire.

**Compétences professionnelles requises/prévues :**

- Stratégie et organisation de la conduite du changement



- Rigueur
- Management et leadership
- Capacité d'initiative
- Communication et capacités relationnelles
- Piloter, animer, communiquer, motiver une ou plusieurs équipes
- Planifier, organiser, répartir la charge de travail et allouer les ressources pour leur réalisation
- Traduire les orientations, plans d'actions et moyens de réalisation en activités quotidiennes
- Collaborer en équipe de direction pluridisciplinaire pour la réalisation d'un projet

**Position dans l'organigramme de direction :**

Le(la) Directeur(trice) Adjoint(e) est placé(e) sous l'autorité hiérarchique du chef d'établissement.

***Autres informations pratiques concernant le poste*** (ex : poste faisant actuellement l'objet d'un intérim, absence de logement de fonction, etc.) :

Pas de logement de fonction, indemnité de logement.

### **III - ORGANISATION DES ENTRETIENS DE RECRUTEMENT**

**Personne(s) à contacter (nom, prénom, tél [ligne directe], portable, E Mail)**

Camille LE DUOT, Directrice de l'établissement  
[directeur@ehpadegerard.com](mailto:directeur@ehpadegerard.com) / 01 41 70 77 37 / 06 07 28 41 60

**Renseignements relatifs aux modalités d'accès à l'établissement :**

EHPAD Emile Gérard, 30 allée de Joinville 93190 LIVRY-GARGAN

En transport :

- Tramway à 300 m : ligne 4, station « L'Abbaye » reliant Bondy à Aulnay & Montfermeil
- RER : ligne B, station « Aulnay-sous-Bois », ligne E « gare de Bondy »,
- Grand Paris Express : ligne 16, gare de « Sevrans – Livry » en correspondance immédiate avec la gare du RER B. la ligne 16 irriguera le nord et l'est de la Seine-Saint-Denis.

Réseau routier : A3 puis N3, A1

**IV-CHIFFRES CLEFS SUR L'ÉTABLISSEMENT**  
**EHPAD Emile Gérard**

**V – 1) Budgétaires**

- Charges et recettes du résultat comptable EHPAD et Accueil de Jour

*Tableau : dernier compte administratif*

<b>CHARGES</b>	<b>ERRD 2022</b>	<b>EPRD 2023</b>	<b>ERRD 2023</b>
<b>Groupe I</b>	2 441 489,68	2 566 088,50	2 499 046,79
<b>Groupe II</b>	12 285 732,41	12 727 327,06	12 787 435,75
<b>Groupe III</b>	2 638 782,41	1 883 381,00	2 223 991,21
<b>Total</b>	<b>17 366 004,23</b>	<b>17 176 796,56</b>	<b>17 510 473,75</b>

<b>RECETTES</b>	<b>ERRD 2022</b>	<b>EPRD 2023</b>	<b>ERRD 2023</b>
<b>Groupe I</b>	15 291 419,56	14 618 949,62	15 200 036,63
<b>Groupe II</b>	862 267,49	753 272,12	735 867,65
<b>Groupe III</b>	523 608,29	491 159,25	510 212,72
<b>Total</b>	<b>16 677 295,34</b>	<b>15 863 380,99</b>	<b>16 446 117,00</b>

*(Montant par titre en M€)*

**Pour EHPAD et Accueil de Jour :**

<b>CHARGES</b>	<b>EPRD 2024</b>	<b>RECETTES</b>	<b>EPRD 2024</b>
<b>Groupe I</b>	2 566 088,50	<b>Groupe I</b>	14 618 949,62
<b>Groupe II</b>	12 727 327,06	<b>Groupe II</b>	753 272,12
<b>Groupe III</b>	1 883 381,00	<b>Groupe III</b>	491 159,25
<b>Total</b>	<b>17 176 796,56</b>	<b>Total</b>	<b>15 863 380,99</b>

## Annexe 2

On constate un écart entre l'EPRD juillet 2023 et l'EPRD juillet 2024 qui s'explique par :

- ✓ ETP supplémentaires
- ✓ Augmentation des mesures salariales issues du Ségur de la santé
- ✓ Effet GVT

MESURES SEGR	EPRD JUILLET 2023	DOTATION SOINS Juillet 2023	ECART (EPRD- Dotation) 2023	EPRD JUILLET 2024	DOTATION SOINS Juillet 2024	ECART (EPRD- Dotation) 2024	ECART EPRD 2024 - 2023
PRIME GRAND AGE	131 322,00 €	167 087,66 €	35 765,66 €	126 301,92 €	125 942,90 €	- 359,02 €	- 5 020,08 €
PRIME ATTRACTIVITE	7 151,47 €		- 7 151,47 €	26 825,14 €	- €	- 26 825,14 €	19 673,67 €
CTI	873 517,18 €	824 016,18 €	- 49 501,00 €	954 097,56 €	917 193,04 €	- 36 904,52 €	80 580,38 €
Augmentation de la valeur du point d'indice *	441 321,30 €		- 441 321,30 €	420 708,40 €	240 146,19 €	- 180 562,21 €	- 20 612,90 €
Revalorisation des carrières (5 points d'indice supplémentaires) *				59 065,78 €	- €	- 59 065,78 €	59 065,78 €
Revalorisation des grilles des professionnels *	30 808,62 €		- 30 808,62 €	30 808,62 €		- 30 808,62 €	- €
Reclassement des aides soignants en catégorie B *	474 342,88 €		- 474 342,88 €	474 342,88 €		- 474 342,88 €	- €
Revalorisation de l'indice de référence par rapport au SMIC (IM 352) 2023 : IM 361 IM 2024: 366 *	10 311,75 €		- 10 311,75 €	57 034,40 €		- 57 034,40 €	46 722,65 €
Revalorisation SEGR médecin coordonnateur	6 204,00 €	1 551,00 €	- 4 653,00 €	6 204,00 €		- 6 204,00 €	- €
Majoration des heures supplémentaires			- €			- €	- €
Augmentation de l'indemnité de nuit et de jours fériés			- €	107 534,59 €	75 491,19 €	- 32 043,40 €	107 534,59 €
Prime pouvoir d'achat			- €	- €			- €
	1 974 979,20 €	992 654,84 €	- 982 324,36 €	2 262 923,29 €	1 358 773,32 €	- 904 149,97 €	287 944,09 €

**Commentaires sur la situation budgétaire :**

**Résultat comptable (n-1) 2023 :**

- Un résultat déficitaire pour l'exercice 2023 qui s'établit à -1 064 356,75 € toutes sections confondues (Voir tableau ci-dessous – Résultat 2023 décomposé par section tarifaire) ;

Résultat Principal EHPAD	Hébergement	Dépendance	Soins	Total
2023	-524 969,60 €	-369 462,69 €	-167 413,72 €	-1 061 846,01 €
Résultat Annexe Accueil de jour	Hébergement	Dépendance	Soins	Total

<b>2023</b>	14 236,83 €	-22 022,47 €	5 274,90 €	-2 510,74 €
<b>Résultat Consolidé</b>	<b>Hébergement</b>	<b>Dépendance</b>	<b>Soins</b>	<b>Total</b>
<b>2023</b>	-510 732,77 €	-391 485,16 €	-162 138,82 €	-1 064 356,75 €

▪ **Plan de financement de l'exercice « N » 2024**

Pour les dépenses :

<b>MONTANT DES INVESTISSEMENTS</b>	<b>REMBOURSEMENT DE LA DETTE</b>
3 418 715,00 €	630 329,00 €

Pour les recettes :

<b>MONTANT DES EMPRUNTS</b>	<b>MONTANT DES AMORTISSEMENTS</b>	<b>MONTANT DES PROVISIONS</b>	<b>AUTRES (Autofinancement, subvention...)</b>
	1 071 078,00 €		4 000 000,00 €

**Indicateurs de performance financière :**

Taux de marge brute n-2/n-1 :

<b>2022</b>	<b>2023</b>
4,74 %	- 0,90 %

CAF nette mobilisable (CAF – Remboursement en capital des emprunts antérieurs) pour n-2/n-1 :  
L'établissement est désormais entré dans une insuffisance de financement (IAF) en 2023.

<b>2022</b>	<b>2023</b>
547 584,68 €	- 474 026,87 €

Durée apparente de la dette n-2/n-1

2022	2023
12,67	- 13,95

Face à la situation exceptionnellement dégradée sur le plan budgétaire de l'EHPAD Emile Gérard, l'établissement a fait voter par le conseil d'administration la motion d'alerte sur la situation budgétaire critique des EHPAD publics sur proposition de la Fédération Hospitalière de France

### **V-CHIFFRES CLEFS SUR L'ÉTABLISSEMENT** **EHPAD Gaston Monmousseau**

Le rapport de l'ERRD 2023 prend en compte :

- L'absence d'activité sur l'établissement pour toute l'année 2023 ;
- La réaffectation des professionnels de l'EHPAD et le personnel toujours rattaché à l'établissement sur l'exercice 2023 ;
- Les contrats encore en cours (Informatique, Conservation des archives, etc.) ;
- Les opérations comptables de sortie des éléments d'actif de l'EHPAD suite aux opérations de libération des locaux et au rendu du bâtiment à la mairie (ventes, dons, mise à la réforme des biens corporels et incorporels...).

Au global, les produits du compte de résultat principal, sont de 1 315 048,04 € et les dépenses à 1 480 445,89 € engendrant un **déficit** de **-165 397,85 €**.

De même, le **déficit global aurait dû être de - 1 067 125,85 €** si nous avions remboursé la dotation de soins perçue à tort en 2023.

Ainsi, le compte de résultat de l'EHPAD est le suivant :

ERRD 2023				
MOIS	H	D	S	TOTAL
<b>Produits</b>				
Groupe 1 : Produits de la tarification	- €	- €	901 728,00 €	901 728,00 €
Groupe 2 : Autres produits relatifs à l'exploitation	157 783,14 €	21 272,56 €	223 034,32 €	402 090,02 €
Groupe 3 : Produits financiers et produits non encaissabl	11 230,02 €	- €		11 230,02 €
<b>Total recettes</b>	<b>169 013,16 €</b>	<b>21 272,56 €</b>	<b>1 124 762,32 €</b>	<b>1 315 048,04 €</b>
<b>Dépenses</b>				
Groupe 1 : Dépenses d'exploitation courante	21 583,21 €	526,76 €	119,00 €	22 228,97 €
Groupe 2: Dépenses de personnel	415 849,87 €	77 727,95 €	129 639,89 €	623 217,71 €
Groupe 3: Dépenses afférentes à la structure	834 999,21 €	- €	- €	834 999,21 €
<b>Total dépenses</b>	<b>1 272 432,29 €</b>	<b>78 254,71 €</b>	<b>129 758,89 €</b>	<b>1 480 445,89 €</b>
Résultats 2023 -déficits et excédent	-1 103 419,13 €	-56 982,15 €	995 003,43 €	-165 397,85 €

Les résultats de l'exercice 2023 à affecter seront les suivants :

- Section Hébergement : déficit de – 1 103 419,13 €
- Section Dépendance et soins : 938 021,28 €